

2026 年度

尚綱学院高等学校
入学試験問題

社 会

試験時間 (50分)

注 意 事 項

1. 「始め」の合図があるまで問題の表紙を開かないでください。
2. 解答用紙に4桁の受験番号を記入し、対応する番号をマークしてください。記入欄は裏面にもありますので、必ず記入してください。
3. マーク方式の解答欄は解答用紙の表面です。それぞれ指定されている番号の欄にマークしてください。
4. 記述方式の解答欄は解答用紙の裏面です。それぞれ決められた欄に記入してください。
5. 解答用紙は機械で直接読み込みますので、解答用紙の注意事項を正しく守ってください。訂正する場合は、消しゴムで丁寧に消してください。
6. 印刷が見えにくい場合は、手をあげて監督者の指示に従ってください。
7. 考査が終わったら、解答用紙と問題用紙を別々にしておいてください。
8. その他すべて、監督者の指示に従ってください。

受験番号

第一問

[1] 次の地図を見て、あとの各問いに答えなさい。

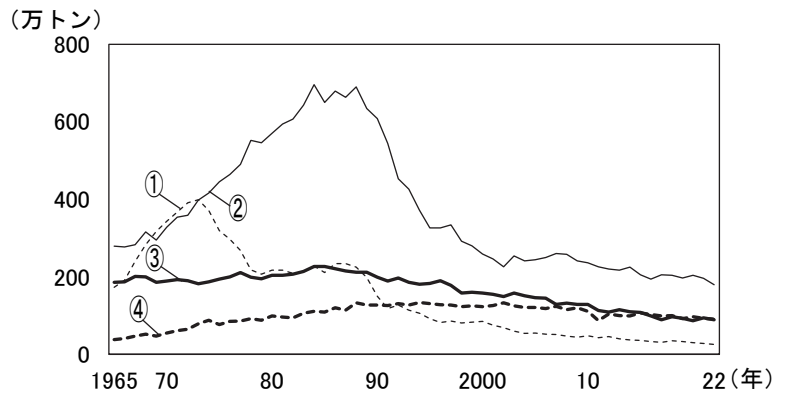


問1 地図中1に関して、この地域には、次の写真のようなある災害に対応するための施設がある。この施設の説明として正しいものを、1つ選び、その番号をマークしなさい。 1



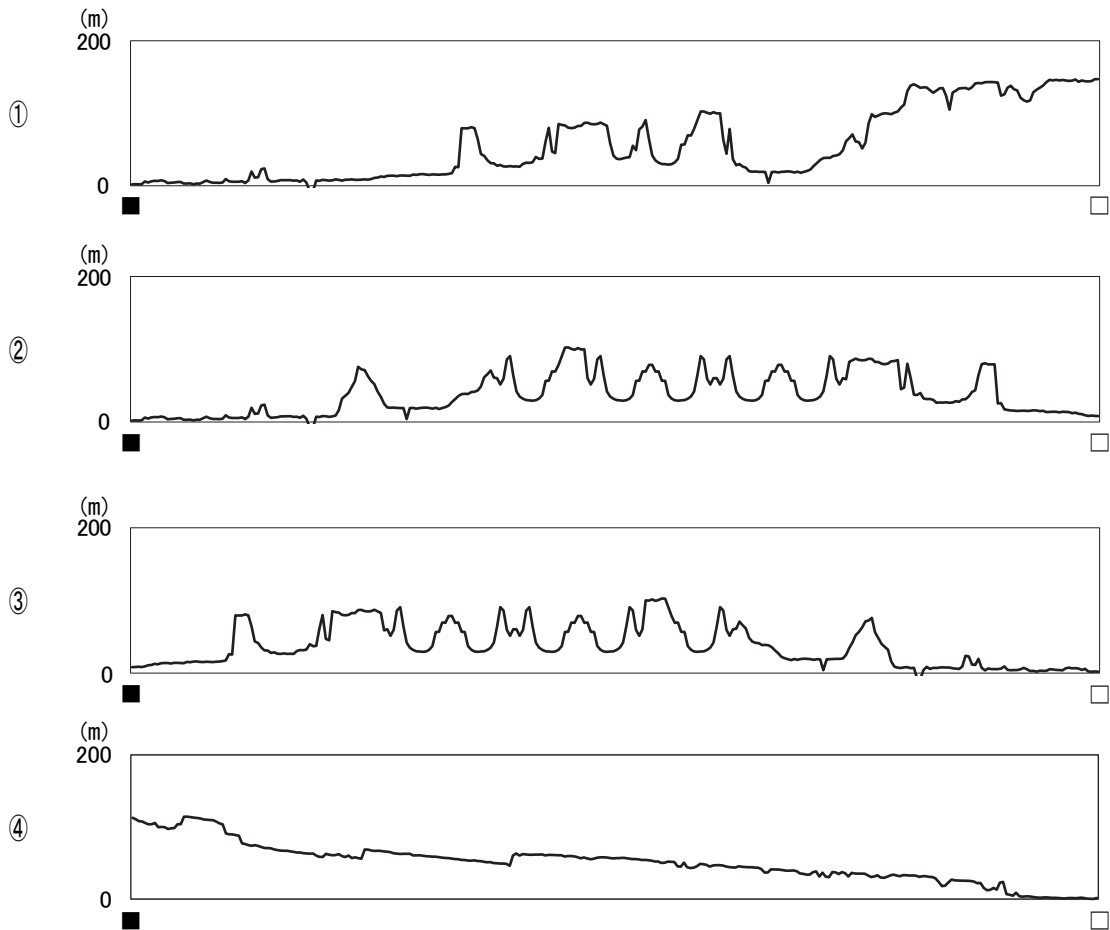
- ① 大雨が降ったときに、雨や中小河川からあふれた水を大きな河川へ流すための水路。
- ② 活動している火山が噴火したときに、空から降ってくるものを避けるための施設。
- ③ 地震が発生したときに、帰宅困難者を一時的に避難させておくための施設。
- ④ 沿岸地域で、津波や高潮が発生したとき、沿岸地域に送る援助物資を保管するための施設。

問2 地図中2に関して、この地域には日本有数の港があり、沖合漁業でサバやイワシが水揚げされる。海面の漁業別生産量(遠洋・沖合・沿岸・養殖)を示した右のグラフのうち、沖合漁業を示すものを、1つ選び、その番号をマークしなさい。 2



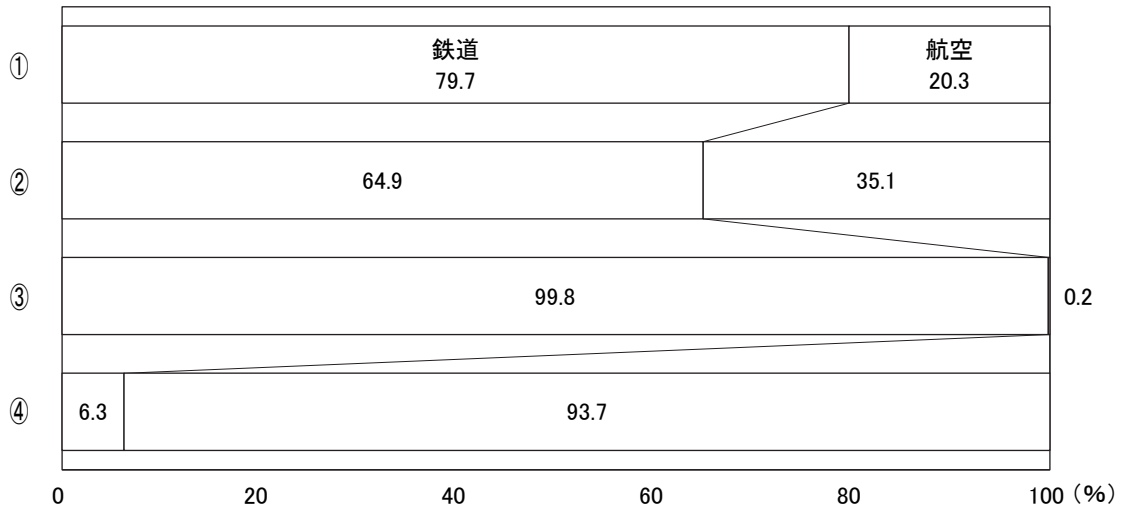
(農林水産省「海面漁業生産統計調査」より作成)

問3 地図中3に関して、この線は東京都の西部に位置する八王子駅(■)と東部に位置する北千住駅(□)を結んだものである。■……□間の断面図を、1つ選び、その番号をマークしなさい。 3



(地理院タイル(標高タイル)を加工して作成)

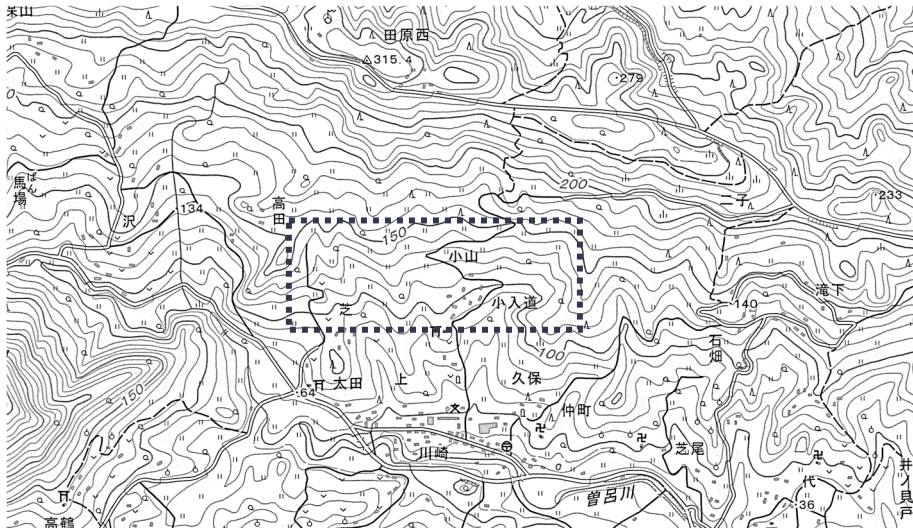
問4 地図中4に関して、この地域には日本で最も国内線の乗降者数が多い空港がある。次のグラフは宮城県、大阪府、広島県、福岡県と東京都の間を移動するとき主に鉄道、または航空を利用した人に占めるそれぞれの割合(2015年)を示したものである。宮城県と東京都の間を示すものを、1つ選び、その番号をマークしなさい。 4



* 1年間の利用を集計したものである。

(国土交通省「第6回全国幹線旅客純流動調査」より作成)

問5 地図中5に関して、次の地形図は千葉県の鴨川市(国土地理院 25000分の1の地形図 鴨川の一部)のものである。あとの各問いに答えなさい。



(1) 地形図の 内に描かれている内容について説明した各文の正誤の組み合わせとして正しいものを、1つ選び、その番号をマークしなさい。 5

- I 水田は、山の北向きの斜面を切り開いた棚田である。
- II 針葉樹が多く植えられている。

- ① I - 正 II - 正 ② I - 正 II - 誤
- ③ I - 誤 II - 正 ④ I - 誤 II - 誤

(2) 清さんは太田地区にある神社から郵便局まで歩いて 15 分かかり、その間の長さを地形図で測ると 3 cm だった。清さんが歩いた平均時速を、1 つ選び、その番号をマークしなさい。 6

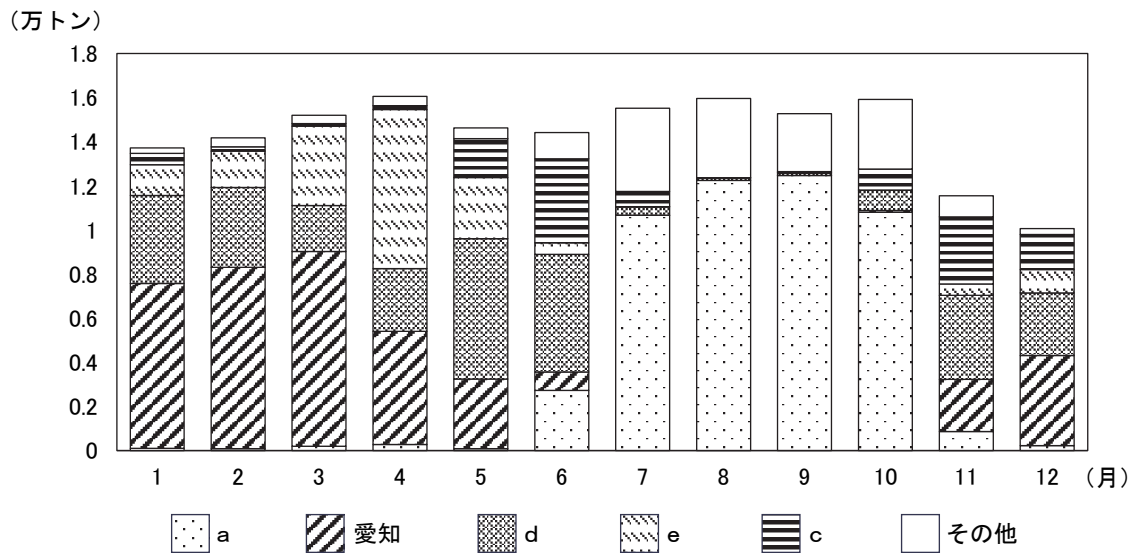
- ① 2 km/時 ② 3 km/時 ③ 4 km/時 ④ 5 km/時

問6 地図中 a～e の県に関して、次の各問いに答えなさい。

(1) a～e の県のうち、県名と県庁所在地の市の名前が同じ県の数、1 つ選び、その番号をマークしなさい。 7

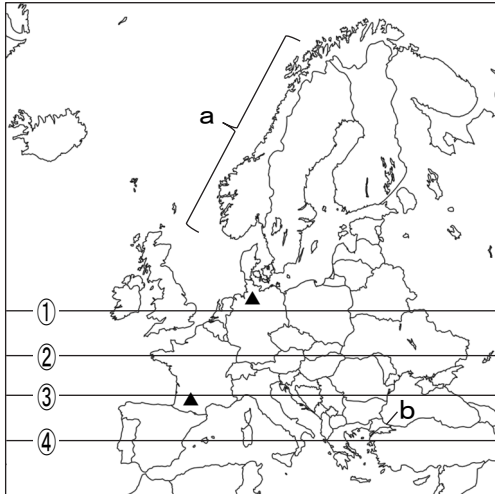
- ① 0 ② 1 ③ 2 ④ 3

(2) 次のグラフは、東京都内の卸売市場に出荷されたキャベツの出荷量(2023 年)を示しており、グラフ内の 5 つの都道府県は、出荷量の上位 5 位を占める都道府県である。a の都道府県の出荷量が多い季節とその理由について、季節を明らかにしたうえで、「涼しい」という語句を用いて答えなさい。 8 解答は裏面の解答欄『8 (第一問 問6(2))』に記述すること。

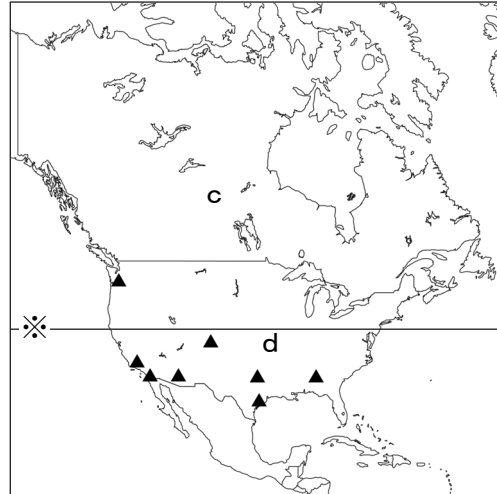


(東京中央卸売市場ホームページより作成)

[2] 次の地図を見て、あとの各問いに答えなさい。



〈地図1〉



〈地図2〉

問7 〈地図1〉中のaは、高緯度であるが、暖流の影響により沿岸には不凍港が見られる。影響を与えている暖流の名称を、1つ選び、その番号をマークしなさい。

- ① 北大西洋海流 ② 北太平洋海流 ③ メキシコ湾流 ④ 季節風海流

問8 次の文は〈地図1〉中のbについてまとめたものである。 ～ に入る語句の組み合わせとして正しいものを、1つ選び、その番号をマークしなさい。

この都市はトルコ最大の都市である で、アジアとヨーロッパの境となるボスポラス海峡にまたがっている。北には があり、2つの海峡を通して地中海へ抜ける交通の要衝でもある。ローマ帝国からオスマン帝国まで首都であった時代が長く、宮殿や、教会を改築したイスラム寺院の などの世界文化遺産がある。

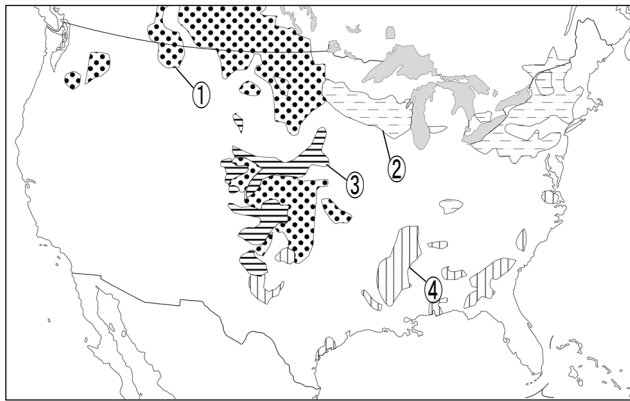
- ① A－アンカラ B－黒海 C－コーラン(クルアーン)
 ② A－アンカラ B－紅海 C－モスク
 ③ A－イスタンブール B－紅海 C－コーラン(クルアーン)
 ④ A－イスタンブール B－黒海 C－モスク

問9 〈地図2〉中のcの国について説明した各文の正誤の組み合わせとして正しいものを、1つ選び、その番号をマークしなさい。

I 国旗には、赤いカエデの葉があしらわれている。
 II 氷原地帯には、マオリと呼ばれる原住民が住んでいる。

- ① I－正 II－正 ② I－正 II－誤
 ③ I－誤 II－正 ④ I－誤 II－誤

問10 〈地図2〉中のdの国について、次の左の地図中の①～④のうち、右の写真のような農業がさかんに行われている地域を、1つ選び、その番号をマークしなさい。 **12**



問11 〈地図1〉中の①～④は、緯線を示したものである。〈地図2〉中の※と同じ緯度の緯線を、1つ選び、その番号をマークしなさい。 **13**

問12 〈地図1〉と〈地図2〉中の▲は、ある工業がさかんな都市を示したもので、2つの地図の地域内で、製品の大部分が生産されている。これらの都市でさかんにつくられている製品を、1つ選び、その番号をマークしなさい。 **14**

- ① 半導体 ② 太陽光パネル ③ バイオエタノール ④ 航空機

問13 〈地図1〉中のロンドンが2月1日の正午のとき、西経75度を標準時子午線とする〈地図2〉中のニューヨークの時刻を、1つ選び、その番号をマークしなさい。 **15**

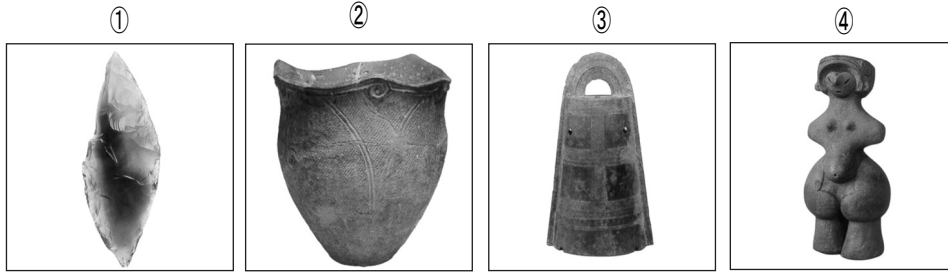
- ① 1月31日午後10時 ② 2月1日午前7時
③ 2月1日午後7時 ④ 2月1日午後10時

第二問

桜さんのクラスでは、社会科の歴史分野の授業で、東北地方にゆかりのある人物について分担して調べることになった。次の表は、それぞれの人物の紹介文である。あとの各問いに答えなさい。

芹沢長介	戦後に活躍した日本における旧石器時代研究の第一人者。明治大学の学生時代、相沢忠洋から <u>1</u> を採集した話を聞き、遺跡の調査に参加した。東北大学に赴任後も日本における旧石器時代の研究に尽力し、全国の遺跡を調査した。
大伴家持	<u>2</u> 8世紀に活躍した役人、歌人。現存する日本最古の歌集である <u>3</u> に多くの歌を残しているが、大伴氏は <u>4</u> ヤマト王権以来の軍事を担う家系で、家持は中央や地方の様々な官職についた。最晩年は東北地方の行政を監督する役職であり、蝦夷征討の責任者であった。
源義経	12世紀に活躍した武士。源義朝が <u>5</u> 平治の乱で敗れたあと、藤原秀衡の庇護下にあり、平泉で暮らしていたことがある。平氏の滅亡後、兄である <u>6</u> 源頼朝と対立し、再び平泉の奥州藤原氏を頼ったが、秀衡の子泰衡は義経をかくまうことができず、自害へ追い込まれた。
武田信広	15世紀に活躍した武士。秋田から渡島半島を治めていた <u>7</u> 安東氏の家臣で、安東政季とともに渡島半島へ渡った。1457年に渡島半島で起こったアイヌの人々の蜂起を鎮圧したあと、蝦夷を治めていた安東氏の家臣である蠣崎氏の婿養子となり、蠣崎氏を継いだ。
支倉常長	17世紀に活躍した武士。 <u>8</u> 伊達政宗の命令で、慶長遣欧使節としてヨーロッパに派遣された。ローマ教皇に謁見することはできたものの、通商開始の使命を果たすことができず帰国した。帰国したときには、江戸幕府による <u>9</u> キリスト教への弾圧が始まっていた。
工藤平助	18世紀に活躍した医師。紀伊藩医の子として生まれ、仙台藩医の工藤家に養子に出された。儒学は青木昆陽に師事し、蘭学は <u>10</u> 杉田玄白らとの交流を得て修めた。江戸詰めの仙台藩医として活躍しただけでなく、藩政にも関与した。 <u>11</u> 著書『赤蝦夷風説考』は当時の老中であつた田沼意次に献上された。
後藤新平	現在の岩手県出身で19世紀から20世紀にかけて活躍した医者であり官僚、政治家。医者時代には岐阜で暴漢に襲われ負傷した <u>12</u> 板垣退助を診察している。また、 <u>13</u> 日清戦争後、コレラが蔓延する中国から23万人を超える兵士を帰国させるにあたり検疫所を設け、感染拡大を防ぐ功績を残した。その後、 <u>14</u> 官僚、政治家として様々な役職を歴任した。
西澤潤一	戦後に活躍した電子工学研究の第一人者。 <u>15</u> 大正最後の年に、仙台で生まれた。東北帝国大学工学部電子工学科に進学、大学院修了後は東北大学の研究所に任用された。光通信の開発や <u>16</u> 半導体に関する研究など、電子工学分野において様々な業績を上げた。 <u>17</u> 1990年に宮城県名誉県民に顕彰された。

問1 に入る語句に最も関係が深いものを、1つ選び、その番号をマークしなさい。



問2 下線部2に関して、8世紀に世界で起こった出来事を、1つ選び、その番号をマークしなさい。

- ① インドでムガル帝国がおこった。
- ② イタリアでルネサンスがおこった。
- ③ ビザンツ帝国が滅亡した。
- ④ 製紙法が唐からイスラム世界へ伝わった。

問3 に入る語句を、1つ選び、その番号をマークしなさい。

- ① 万葉集 ② 山家集 ③ 金槐和歌集 ④ 沙石集

問4 下線部4に関して、ヤマト王権について説明した各文の正誤の組み合わせとして正しいものを、1つ選び、その番号をマークしなさい。

I 現在の大阪府に長さが800mを超える前方後円墳である稲荷山古墳がつくられた。
II 仏教の受容をめぐって、蘇我氏と物部氏が対立し、物部氏が滅ぼされた。

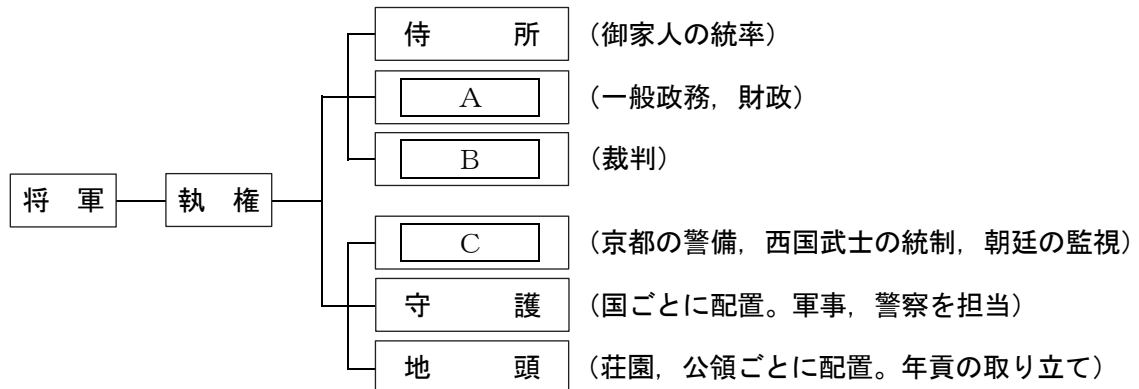
- ① I－正 II－正 ② I－正 II－誤
③ I－誤 II－正 ④ I－誤 II－誤

問5 下線部5に関して、次の文は平治の乱についてまとめたものである。 ～ に入る語句の組み合わせとして正しいものを、1つ選び、その番号をマークしなさい。

この戦いは、 で後白河天皇方についた源義朝と の対立によるものである。戦いに勝利した は後白河天皇の院政を助け、武士で初めて に任ぜられ、一族の者を高位につけた。

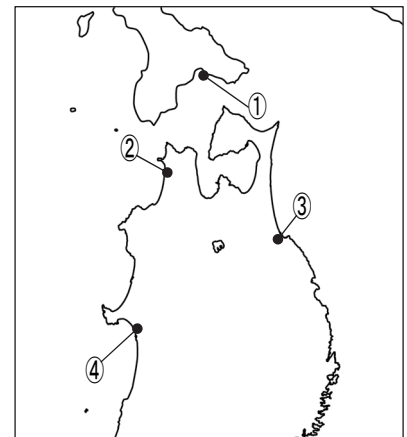
- ① A－保元の乱 B－平将門 C－関白
② A－保元の乱 B－平清盛 C－太政大臣
③ A－壬申の乱 B－平清盛 C－関白
④ A－壬申の乱 B－平将門 C－太政大臣

問6 下線部6 に関して，源頼朝は平氏との戦いの間鎌倉にとどまり，政治機構を整えた。承久の乱後の鎌倉幕府の職制を示した次の図の ～ に入る語句の組み合わせとして正しいものを，1つ選び，その番号をマークしなさい。



- ① A－記録所 B－問注所 C－京都所司代
- ② A－記録所 B－評定所 C－六波羅探題
- ③ A－政所 B－問注所 C－六波羅探題
- ④ A－政所 B－評定所 C－京都所司代

問7 下線部7 に関して，安東氏の根拠地である十三湊は北方との交易の拠点としても栄えた。十三湊を示したものを，1つ選び，その番号をマークしなさい。



問8 下線部8 に関して，次のa～cは伊達政宗が生まれてから亡くなるまでの間の出来事である。起こった年代の古い順に並べているものを，1つ選び，その番号をマークしなさい。

- a 刀狩が行われた。
 - b 文禄の役が起こった。
 - c 長篠の戦いが起こった。
- ① a→c→b ② b→a→c ③ b→c→a ④ c→a→b

問9 下線部9に関して、右の図は、キリスト教の弾圧に耐えかねた農民が起こした島原・天草一揆における幕府側の陣形を描いたもので、図中の○はある国の軍艦を示している。その国を、1つ選び、その番号をマークしなさい。 **24**



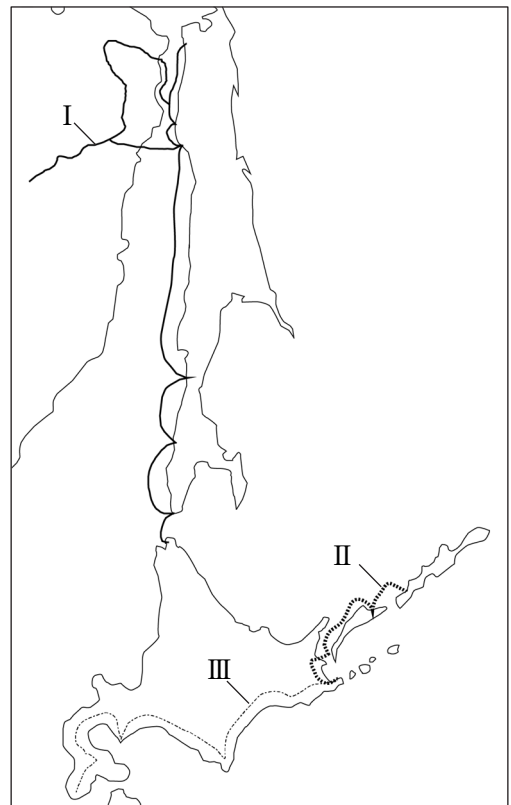
- ① イギリス
- ② オランダ
- ③ ロシア
- ④ スペイン

問10 下線部10に関して、次の資料は杉田玄白が書いた『蘭学事始』をわかりやすく直したものである。
 に入る人物名を、1つ選び、その番号をマークしなさい。 **25**

(刑場で罪人の解剖を見た)翌日、中川淳庵と私(玄白)は、 の家に集まった。前日のことを語り合い、何はさておき『ターヘル・アナトミア』の本に目を落とすものの全く読むことができず、私は「まるで艫や舵のない船で大海に乗り出すようなことで、その海は限りなく広くどこかに寄ることもできずに、あっけにとられているだけです。」と言った。しかしながら、 はかねてよりこのことを気に掛けていて、なおかつ長崎留学経験があり、オランダ語については多少心得があるとのことだった。さらに、私より10歳年長とのことで、 をリーダーにして、先生とも仰ぐことになった。

- ① 平賀源内
- ② 本居宣長
- ③ 緒方洪庵
- ④ 前野良沢

問11 下線部11に関して、これをきっかけに、幕府による蝦夷地の調査が行われるようになった。右の地図中のⅠ～Ⅲは、最上徳内・近藤重蔵(1798年～1799年)、伊能忠敬(1800年)、間宮林蔵(1808年～1809年)の調査コースを示したものである。Ⅰ～Ⅲの組み合わせとして正しいものを、1つ選び、その番号をマークしなさい。 **26**



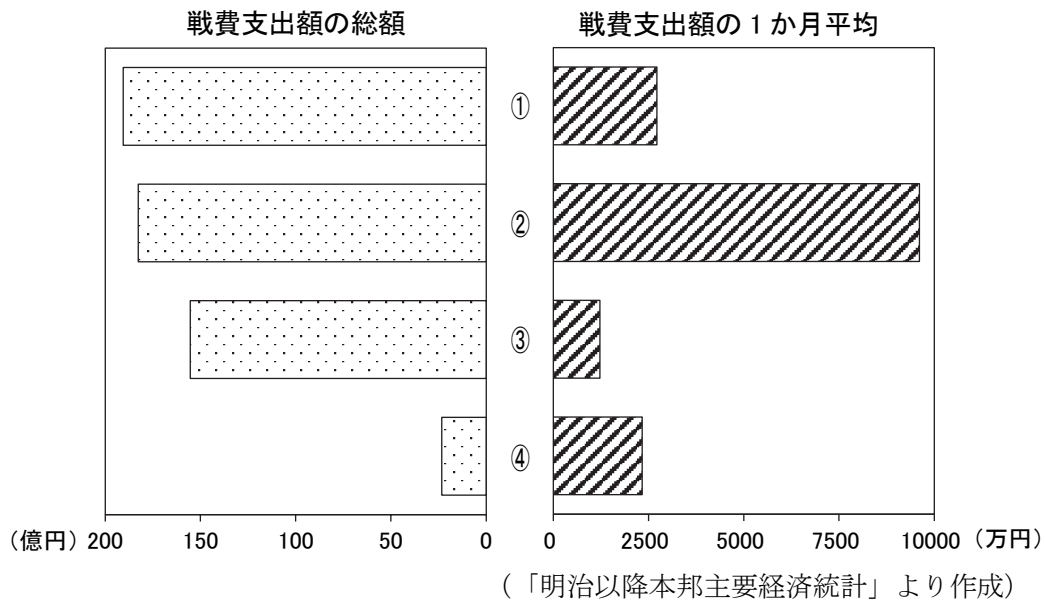
- ① Ⅰ－間宮林蔵
Ⅱ－伊能忠敬
Ⅲ－最上徳内・近藤重蔵
- ② Ⅰ－間宮林蔵
Ⅱ－最上徳内・近藤重蔵
Ⅲ－伊能忠敬
- ③ Ⅰ－伊能忠敬
Ⅱ－間宮林蔵
Ⅲ－最上徳内・近藤重蔵
- ④ Ⅰ－伊能忠敬
Ⅱ－最上徳内・近藤重蔵
Ⅲ－間宮林蔵

問12 下線部12 に関して、板垣退助について説明した各文の正誤の組み合わせとして正しいものを、1つ選び、その番号をマークしなさい。 **27**

I 自由民権運動のきっかけとなる「民撰議院設立建白書」を政府に提出した。
 II 国会開設の勅諭の発表後、国会開設に備えて自由党を結成した。

- ① I－正 II－正 ② I－正 II－誤
 ③ I－誤 II－正 ④ I－誤 II－誤

問13 下線部13 に関して、次のグラフは日清戦争、日露戦争、第一次世界大戦とシベリア出兵、満州事変における戦費支出額の総額と1か月平均を示したものである。日清戦争にあてはまるものを、1つ選び、その番号をマークしなさい。 **28**



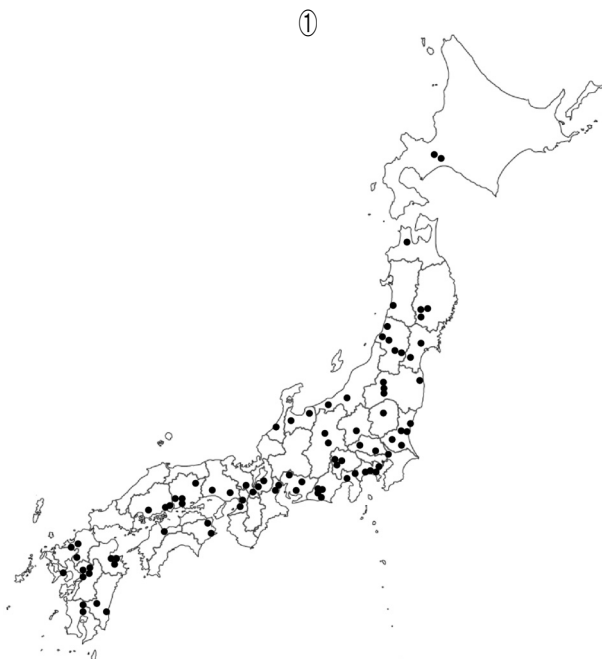
問14 下線部14 に関して、次のa～cは後藤新平が就任した役職について説明したものである。就任した年代の古い順に並べているものを、1つ選び、その番号をマークしなさい。 **29**

- a 震災直後、壊滅した東京を復興させるために帝都復興院総裁となった。
 b 条約で獲得した南満州鉄道の初代総裁となった。
 c 東京放送局初代総裁となり、ラジオ放送開始の際に挨拶した。
- ① a→c→b ② b→a→c ③ b→c→a ④ c→a→b

問15 下線部15 に関して、大正時代は国民の政治意識が高まる中で、民主主義を求める動きが広がり、「大正デモクラシー」と呼ばれた。その動きの中で「民本主義」を唱えた人物を、1つ選び、その番号をマークしなさい。 **30**

- ① 美濃部達吉 ② 新渡戸稲造 ③ 吉野作造 ④ 尾崎行雄

問16 下線部_16 に関して，次の地図は，自動車組立工場，石油化学コンビナート，銑鋼一貫工場(製鉄所)，半導体集積回路工場の分布を示したものである。半導体集積回路工場にあてはまるものを，1つ選び，その番号をマークしなさい。 31



問17 下線部_17 に関して，次の文は 1990 年前後に世界で起こった出来事についてまとめたものである。□ A □ ~ □ C □ に入る語句の組み合わせとして正しいものを，1つ選び，その番号をマークしなさい。□ 32 □

1989 年に行われた □ A □ 会談での冷戦終結宣言後，ソビエト連邦の構成国であったバルト 3 国があいついで独立した。また，それまで東西に分かれていた □ B □ が再統一した。8 月にはイラクがクウェートに侵攻し，1990 年に □ C □ が起こった。

- ① A-ポツダム B-ベトナム C-湾岸戦争
- ② A-ポツダム B-ドイツ C-イランイラク戦争
- ③ A-マルタ B-ドイツ C-湾岸戦争
- ④ A-マルタ B-ベトナム C-イランイラク戦争

第三問

清さんのクラスでは、公民の授業で、各班で調べ学習をして発表することになった。次の表は各班の調査テーマである。あとの各問いに答えなさい。

	調査テーマ
1班	日本の文化
2班	対立から合意へ
3班	新旧の憲法比較
4班	地方財政
5班	三権分立
6班	契約と消費
7班	国内総生産
8班	国家とは何か

問1 1班に関して、次の各問いに答えなさい。

- (1) 日本には四季があり、その季節の節目には節句と呼ばれる年中行事が行われてきた。次の表は、5つの節句に関するものである。□ A □ ~ □ C □ に入る語句の組み合わせとして正しいものを、1つ選び、その番号をマークしなさい。 □ 33 □

日にち	漢名	和名
1月7日	人日の節句	□ A □ の節句
3月3日	上巳の節句	桃の節句
5月5日	□ B □ の節句	菖蒲の節句
7月7日	七夕の節句	笹の節句
9月9日	□ C □ の節句	菊の節句

- ① A - 七草 B - 重陽 C - 端午
 ② A - 七草 B - 端午 C - 重陽
 ③ A - 桔梗 B - 重陽 C - 端午
 ④ A - 桔梗 B - 端午 C - 重陽

- (2) 科学も文化の1つである。2025年に開催された大阪・関西万博ではiPS細胞でつくられた心臓が展示された。iPS細胞の作製技術を確立し、ノーベル生理学・医学賞を受賞した人物を、1つ選び、その番号をマークしなさい。 □ 34 □

- ① 野依良治 ② 利根川進 ③ 山中伸弥 ④ 田中耕一

問2 2班に関して、対立の解決策について全員が納得できるかを判断する代表的な考え方に、「公正」がある。「公正」の説明として誤っているものを、1つ選び、その番号をマークしなさい。 □ 35 □

- ① 資源を無駄なく使える。
 ② 当事者全てが決定の過程に関わる。
 ③ 立場が変わっても受け入れられる。
 ④ 他の人の権利や利益を侵害しない。

問3 3班に関して、次の表を見て、あとの各問いに答えなさい。

大日本帝国憲法		日本国憲法
告文と7章76条	構成	前文と11章103条
<input type="text" value="A"/> が定めた憲法	形式	<input type="text" value="B"/> が定めた憲法
<input type="text" value="C"/> 認められる	人権	<input type="text" value="D"/> 認められる
	国民(臣民)の義務	
規定されていない	<input type="text" value="E"/>	第92条～第95条で規定

(1) 上の表の ～ に入る語句の組み合わせとして正しいものを、1つ選び、その番号をマークしなさい。

- ① A－天皇 B－内閣 C－公共の福祉に反しない限り D－政令の範囲内で
- ② A－天皇 B－国民 C－法律の範囲内で D－永久の権利として
- ③ A－軍部 B－内閣 C－法律の範囲内で D－政令の範囲内で
- ④ A－軍部 B－国民 C－公共の福祉に反しない限り D－永久の権利として

(2) 上の表の下線部に関して、大日本帝国憲法と日本国憲法の両方に規定されているものと、大日本帝国憲法のみ規定されているものの組み合わせとして正しいものを、1つ選び、その番号をマークしなさい。

- ① 両方－勤労 大日本帝国憲法のみ－兵役
- ② 両方－勤労 大日本帝国憲法のみ－普通教育を受けさせる
- ③ 両方－納税 大日本帝国憲法のみ－普通教育を受けさせる
- ④ 両方－納税 大日本帝国憲法のみ－兵役

(3) 上の表の に入る語句について説明しているものを、1つ選び、その番号をマークしなさい。

- ① 国の予算や財政に関する条文。
- ② 憲法改正の手続きに関する条文。
- ③ 市町村や都道府県に関する条文。
- ④ 選挙の手続きに関する条文。

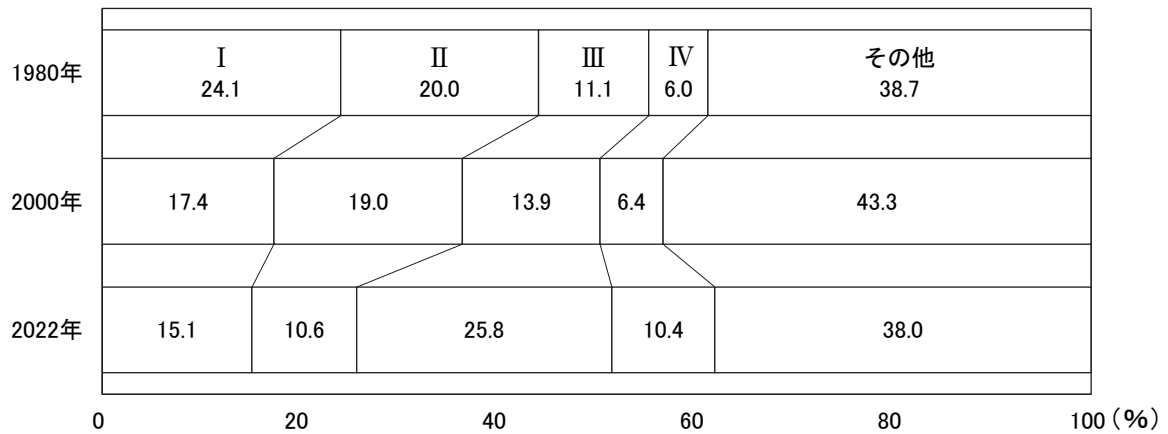
問4 4班に関して、次の各問いに答えなさい。

(1) 次の文は地方財政の歳入についてまとめたものである。 ～ に入る語句の組み合わせとして正しいものを、1つ選び、その番号をマークしなさい。

自主財源として などの地方税があるが、それだけで歳出を ^{まかな} 賄うことができない。そこで、地方公共団体間の税収入の格差を埋めるために が、政府から渡される。2022年度、都道府県では だけが を受けていない。

- ① A－関税 B－国庫支出金 C－東京都
- ② A－関税 B－地方交付税交付金 C－愛知県
- ③ A－固定資産税 B－地方交付税交付金 C－東京都
- ④ A－固定資産税 B－国庫支出金 C－愛知県

(2) 次のグラフは地方公共団体の歳出の推移を示したもので、グラフのⅠ～Ⅳは①～④で説明している費目のいずれかを示したものである。Ⅲについて説明しているものを、1つ選び、その番号をマークしなさい。 40

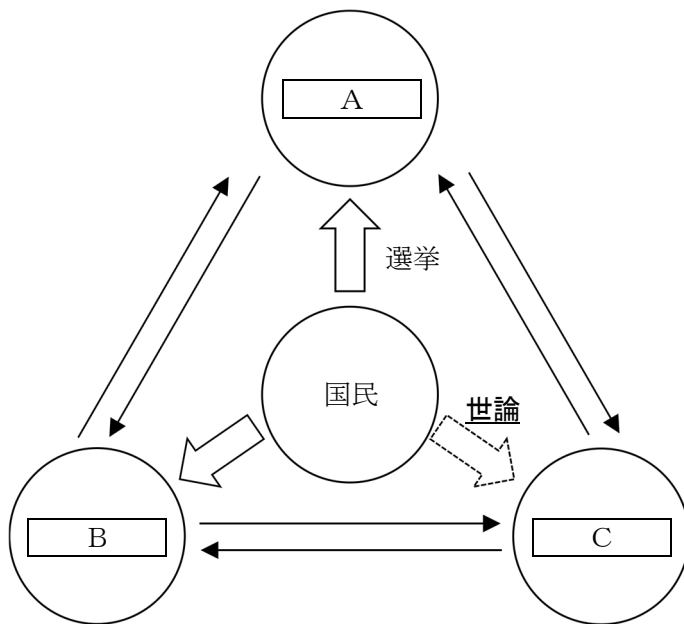


四捨五入により100%にならない場合もある。

(「数字でみる日本の100年 改訂第7版」, 総務省「令和6年版 地方財政白書」より作成)

- ① 道路、河川、港湾、公園などを整備する費用。
- ② 学校教育や図書館、博物館などを運営する費用。
- ③ 医療や健康増進、ごみの収集と処理などに使われる費用。
- ④ 児童や高齢者、障がい者の福祉施設の運営などに使われる費用。

問5 5班に関して、次の三権分立に関する図を見て、あとの各問いに答えなさい。



(1) 上の図の A ~ C に入る語句の組み合わせとして正しいものを、1つ選び、その番号をマークしなさい。 41

- ① A-国会 B-内閣 C-裁判所
- ② A-裁判所 B-内閣 C-国会
- ③ A-国会 B-裁判所 C-内閣
- ④ A-内閣 B-国会 C-裁判所

- (2) 図の下線部に関して、世論形成の重要な担い手であるマスメディアについて説明した各文の正誤の組み合わせとして正しいものを、1つ選び、その番号をマークしなさい。 42

- I 候補者や政党は、マスメディアを使ってあいさつを目的とする有料広告を出してはならない。
- II 選挙期間中、候補者や政党の意見を自由に述べる事ができる政見放送が放映される。

- ① I－正 II－正 ② I－正 II－誤
③ I－誤 II－正 ④ I－誤 II－誤

問6 6班に関して、次の各問いに答えなさい。

- (1) Xは、新しいスマートフォンを買って使うために、携帯電話会社のショップにいる。Xと携帯電話会社との間で契約が成立する時点を、1つ選び、その番号をマークしなさい。 43

- ① Xがスマートフォンを指して「これをください」と言い、店員が「はい」と合意したとき。
② Xが契約書を書き上げて店員に渡し、店員が受け取ったとき。
③ Xがスマートフォンの支払いに関する手続きを終えたとき。
④ Xが全ての手続きを終え、店員からスマートフォンを受け取ったとき。

- (2) 1962年に当時大統領だったケネディは消費者の4つの権利を宣言した。この宣言と同じ年に起こった出来事を、1つ選び、その番号をマークしなさい。 44

- ① ソビエト連邦がキューバにミサイル基地を建設することをきっかけにキューバ危機が起こった。
② 第4次中東戦争をきっかけにオイルショックが起こった。
③ ビキニ環礁での水爆実験の際に日本のマグロ漁船が被ばくする第五福竜丸事件が起こった。
④ 朝鮮戦争が起こったことをきっかけに、警察予備隊が結成された。

問7 7班に関して、次の各問いに答えなさい。

- (1) 次の文は国内総生産についてまとめたものである。 に入る語句を、1つ選び、その番号をマークしなさい。 45

通常1年間で、ある国内において生産されたモノやサービスの の合計のこと。

- ① 付加価値 ② 消費者による購入額
③ 販売額 ④ 原価(原材料費、人件費、輸送費など)

(2) 次の表は、アメリカ、インド、中国、日本の1970年の国内総生産を1としたときのそれぞれの年代における国内総生産の指数を示したものである。I～IVの組み合わせとして正しいものを、1つ選び、その番号をマークしなさい。 **46**

	1980年	1990年	2000年	2010年	2020年
I	5.2	14.7	22.9	26.5	23.3
II	3.3	4.3	13.1	65.7	158.6
III	3.0	5.3	7.6	26.7	42.9
IV	2.7	5.6	9.6	14.0	19.9

(国際連合資料より作成)

- ① I－アメリカ II－インド
 III－中国 IV－日本
- ② I－日本 II－中国
 III－インド IV－アメリカ
- ③ I－中国 II－日本
 III－アメリカ IV－インド
- ④ I－インド II－中国
 III－アメリカ IV－日本

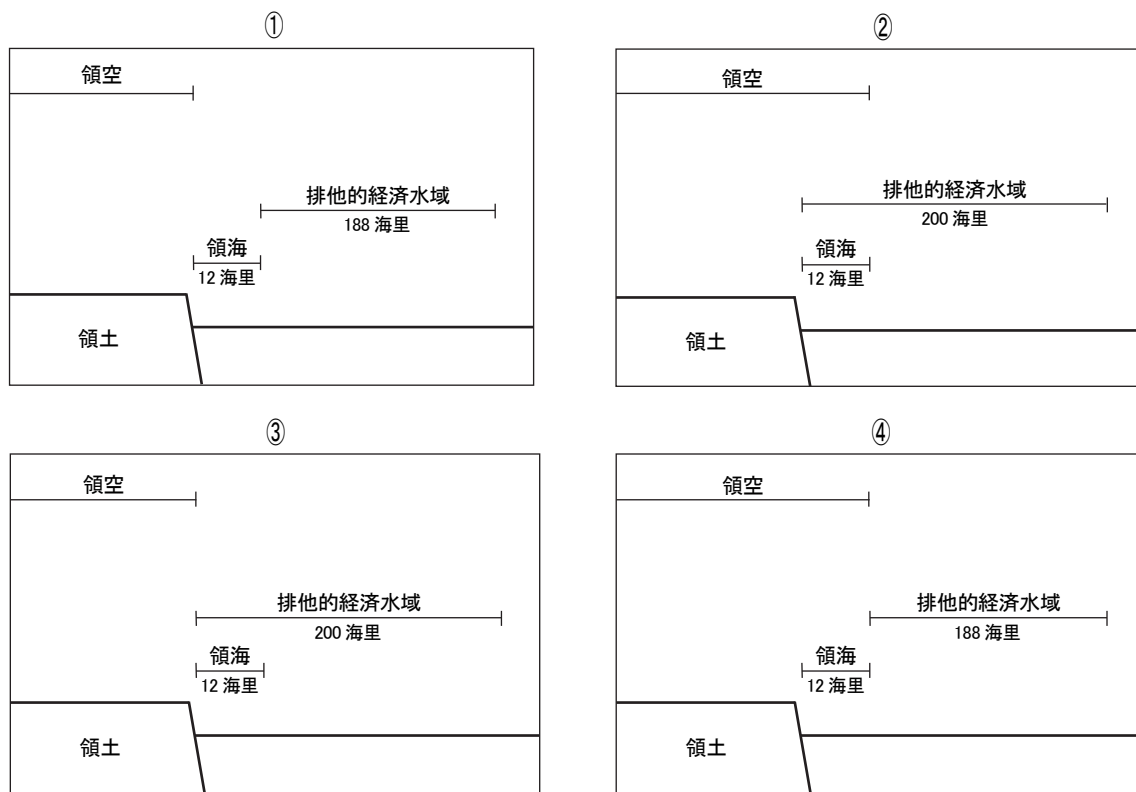
問8 8班に関して、次の各問いに答えなさい。

(1) 次の文は国家についてまとめたものである。 **A** ～ **C** に入る語句の組み合わせとして正しいものを、1つ選び、その番号をマークしなさい。 **47**

世界にはおよそ **A** の国(国家)がある。国家は、他国からの支配や干渉を受けずに独立して政治を行う権力である **B** と、 **C** と領域の3要素から成り立つ。

- ① A－190 B－主権 C－国民 ② A－190 B－大権 C－宗教
- ③ A－300 B－大権 C－宗教 ④ A－300 B－主権 C－国民

(2) 国家の領域を示した図として正しいものを、1つ選び、その番号をマークしなさい。 **48**



— 問題は以上です —

2026年度 尚綱学院高等学校 入学試験問題

B 日程 解答用紙【社会】

受験番号			
0	0	0	0
1	1	1	1
2	2	2	2
3	3	3	3
4	4	4	4
5	5	5	5
6	6	6	6
7	7	7	7
8	8	8	8
9	9	9	9

得点欄(記入しないこと)

1. 記入欄・マーク欄以外には記入しないでください。
2. 鉛筆で、しっかり濃くマークしてください。
3. 間違った場合には、消しゴムで、きれいに消してください。

マーク例

良い例	<input checked="" type="radio"/>	悪い例	<input type="radio"/>	<input type="radio"/>
-----	----------------------------------	-----	-----------------------	-----------------------

第一問

番号	解答欄				
1	①	②	③	④	⑤
2	①	②	③	④	⑤
3	①	②	③	④	⑤
4	①	②	③	④	⑤
5	①	②	③	④	⑤
6	①	②	③	④	⑤
7	①	②	③	④	⑤
8	解答欄は裏面です				
9	①	②	③	④	⑤
10	①	②	③	④	⑤
11	①	②	③	④	⑤
12	①	②	③	④	⑤
13	①	②	③	④	⑤
14	①	②	③	④	⑤
15	①	②	③	④	⑤

第二問

番号	解答欄				
16	①	②	③	④	⑤
17	①	②	③	④	⑤
18	①	②	③	④	⑤
19	①	②	③	④	⑤
20	①	②	③	④	⑤
21	①	②	③	④	⑤
22	①	②	③	④	⑤
23	①	②	③	④	⑤
24	①	②	③	④	⑤
25	①	②	③	④	⑤
26	①	②	③	④	⑤
27	①	②	③	④	⑤
28	①	②	③	④	⑤
29	①	②	③	④	⑤
30	①	②	③	④	⑤
31	①	②	③	④	⑤
32	①	②	③	④	⑤

第三問

番号	解答欄				
33	①	②	③	④	⑤
34	①	②	③	④	⑤
35	①	②	③	④	⑤
36	①	②	③	④	⑤
37	①	②	③	④	⑤
38	①	②	③	④	⑤
39	①	②	③	④	⑤
40	①	②	③	④	⑤
41	①	②	③	④	⑤
42	①	②	③	④	⑤
43	①	②	③	④	⑤
44	①	②	③	④	⑤
45	①	②	③	④	⑤
46	①	②	③	④	⑤
47	①	②	③	④	⑤
48	①	②	③	④	⑤

受験番号

8

(第一問 問6(2))

*

社会(B日程)

大問	小問	枝問	解答番号	配点	正解	備考
第一問	問1		1	2	①	
	問2		2	2	②	
	問3		3	2	④	
	問4		4	2	③	
	問5	(1)	5	2	④	
		(2)	6	2	②	
	問6	(1)	7	2	②	
		(2)	8	6	夏でも涼しい標高の高い高原で栽培するため、夏から秋の出荷量が多い。	「涼しい」「夏(夏から秋)」が指定語句
	問7		9	2	①	
	問8		10	2	④	
	問9		11	2	②	
	問10		12	2	③	
	問11		13	2	④	
問12		14	2	④		
問13		15	2	②		
第二問	問1		16	2	①	
	問2		17	2	④	
	問3		18	2	①	
	問4		19	2	③	
	問5		20	2	②	
	問6		21	2	③	
	問7		22	2	②	
	問8		23	2	④	
	問9		24	2	②	
	問10		25	2	④	
	問11		26	2	②	
	問12		27	2	①	
	問13		28	2	④	
	問14		29	2	②	
問15		30	2	③		
問16		31	2	①		
問17		32	2	③		

大問	小問	枝問	解答番号	配点	正解	備考
第二問	問1	(1)	33	2	②	
		(2)	34	2	③	
	問2		35	2	①	
	問3	(1)	36	2	②	
		(2)	37	2	④	
		(3)	38	2	③	
	問4	(1)	39	2	③	
		(2)	40	2	④	
	問5	(1)	41	2	③	
		(2)	42	2	①	
	問6	(1)	43	2	①	
		(2)	44	2	①	
	問7	(1)	45	2	①	
		(2)	46	2	②	
	問8	(1)	47	2	①	
		(2)	48	2	④	