

2026 年度

尚綱学院高等学校  
入学試験問題

社 会

試験時間 (50分)

## 注 意 事 項

1. 「始め」の合図があるまで問題の表紙を開かないでください。
2. 解答用紙に4桁の受験番号を記入し、対応する番号をマークしてください。記入欄は裏面にもありますので、必ず記入してください。
3. マーク方式の解答欄は解答用紙の表面です。それぞれ指定されている番号の欄にマークしてください。
4. 記述方式の解答欄は解答用紙の裏面です。それぞれ決められた欄に記入してください。
5. 解答用紙は機械で直接読み込みますので、解答用紙の注意事項を正しく守ってください。訂正する場合は、消しゴムで丁寧に消してください。
6. 印刷が見えにくい場合は、手をあげて監督者の指示に従ってください。
7. 考査が終わったら、解答用紙と問題用紙を別々にしておいてください。
8. その他すべて、監督者の指示に従ってください。

受験番号

## 第一問

- [1] 次の文章は、「我が国の電気事情」をテーマに班で調べ学習をした中学生の太郎さんと花子さんの会話である。それらに関する、あとの各問いに答えなさい。

太郎 電気は、私たちの暮らしの中で欠かせないものです。家庭はもちろんのこと、1 第一次から第三次までのそれぞれの産業で電気が使われています。

花子 人や物を運ぶ運輸において、鉄道では、電車が多く用いられていますが、自動車では、最近、電気 2 自動車が普及しています。2025年に大阪府で開かれた大阪・関西万博(EXPO2025)では、会場内を電気で動くバスが走っていました。そして、人工知能はかなりの電力を使うと聞いたので、今後も電力需要は増加する傾向にあると思います。

太郎 こうした需要の増加に対応するためには、安定した電力供給が必要です。我が国では現在、様々な発電源を用いて発電をしていますが、それぞれの方法には、発電量、環境への影響、安全性、コストなど、異なる特徴や課題があります。

花子 例えば、3 火力発電は天候に左右されず安定的に大量の電力を供給できますが、その一方で、二酸化炭素の排出量が多く、地球温暖化への影響が問題視されています。

太郎 原子力発電は、発電時に二酸化炭素を排出せず、火力発電所より小さい施設で大量の電力を供給できます。しかし、福島県の福島第一原子力発電所のように、事故が一度起こると深刻な被害をもたらします。また、使用済み核燃料の処理が非常に困難です。

花子 使用済み核燃料の最終処分場に、4 北海道の2町村と佐賀県の1町の3町村が候補地として名乗りを上げていますが、決まるまでにはかなりの時間が必要です。

太郎 再生可能エネルギーは、発電時に二酸化炭素をほとんど出さないため、環境にやさしい発電方法として注目されています。特に 5 太陽光と風力は、近年設備のコストが下がり、導入が進んでいます。ただし、天候や自然条件に左右されやすく、発電量が不安定になりがちです。

花子 発電技術の進化ももちろん大事ですが、日常生活の中で無駄な電力消費を減らす努力も不可欠だと思います。

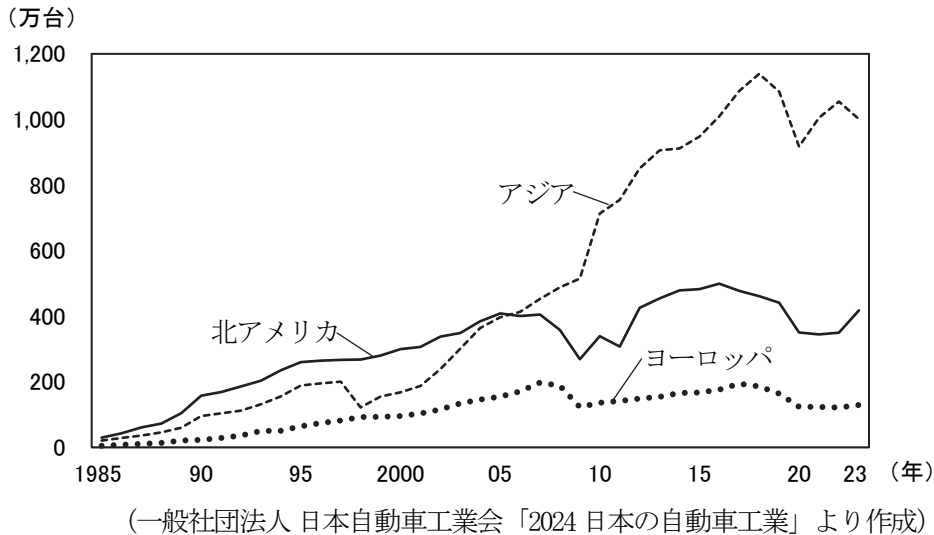


問2 下線部2に関して、次の各問いに答えなさい。

(1) 次の都市のうち、自動車を中心とした輸送用機械器具工業が主要な産業である都市として誤っているものを、1つ選び、その番号をマークしなさい。 2

- ① 室蘭市      ② 広島市      ③ 豊田市      ④ 太田市

(2) 次のグラフは、日本の自動車メーカーの北アメリカ、ヨーロッパ、アジアにおける生産台数の推移を示したものである。主要な生産地域の変化について、「貿易摩擦」「安価な労働力」という語句を用いて答えなさい。 3 解答は裏面の解答欄『3 (第一問問2(2))』に記述すること。



問3 下線部3に関して、次の表は火力発電の燃料として用いられる液化天然ガス、原油、石炭における日本の輸入相手先上位3か国とその割合(2023年)を示したもので、表のI~IVは①~④のいずれかである。Iにあてはまるものを、1つ選び、その番号をマークしなさい。 4

液化天然ガス	%
I	42.6
マレーシア	15.0
ロシア	8.9

原油	%
II	41.0
III	39.3
クウェート	8.9

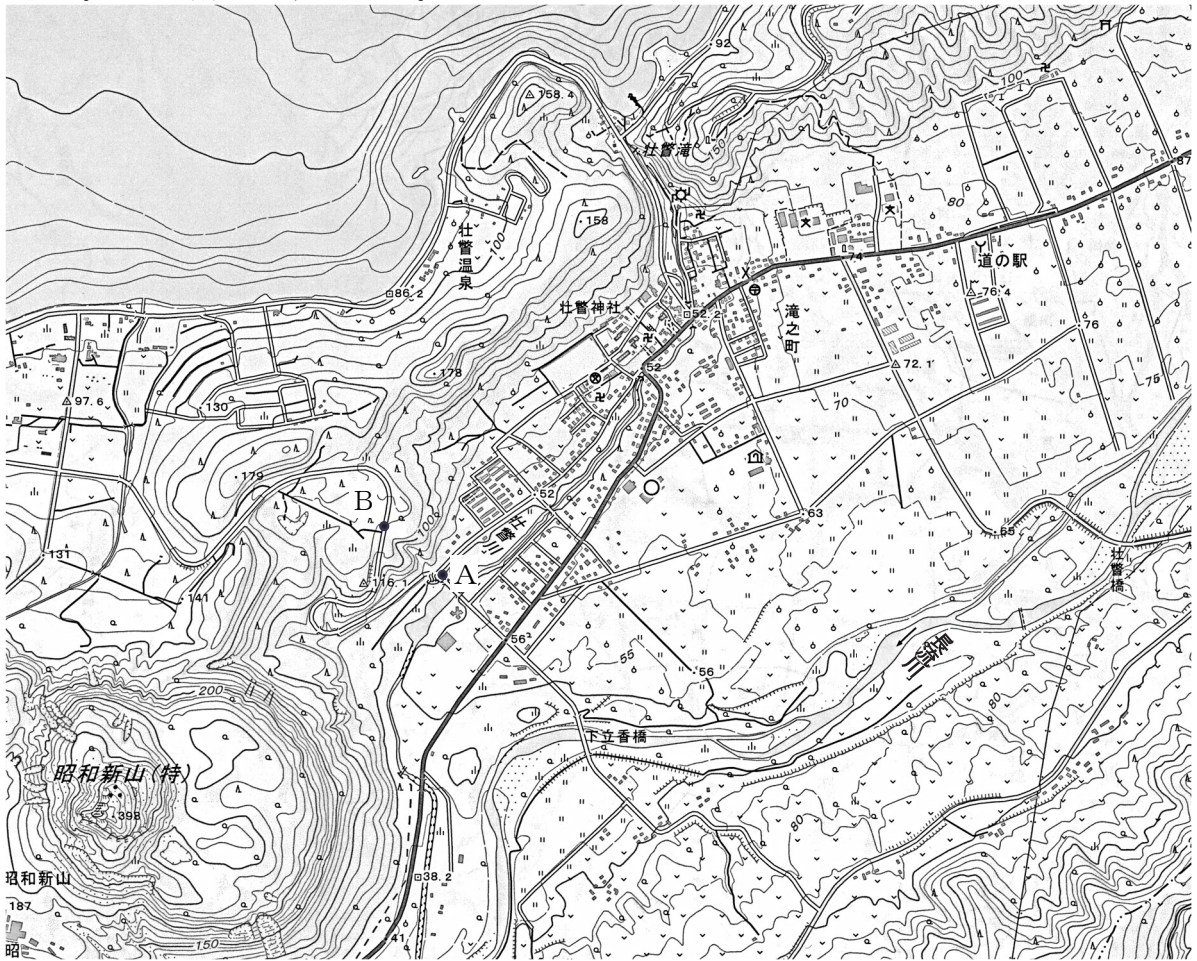
石炭	%
I	64.9
IV	14.2
カナダ	8.2

割合は金額(円)による百分比

(「日本国勢図会 2025/26」より作成)

- ① アラブ首長国連邦      ② インドネシア      ③ サウジアラビア      ④ オーストラリア

問4 下線部4に関して、次の地形図は北海道の<sup>そらべつ</sup>壮瞥町(国土地理院 25000 分の1の地形図 壮瞥の一部)のものである。あとの各問いに答えなさい。



(1) 地形図に描かれている内容について説明した各文の正誤の組み合わせとして正しいものを、1 つ選び、その番号をマークしなさい。 5

- |   |
|---|
| <p>I 地形図の北西部にある水域は海である。</p> <p>II A地点とB地点の高低差は70mである。</p> |
|---|

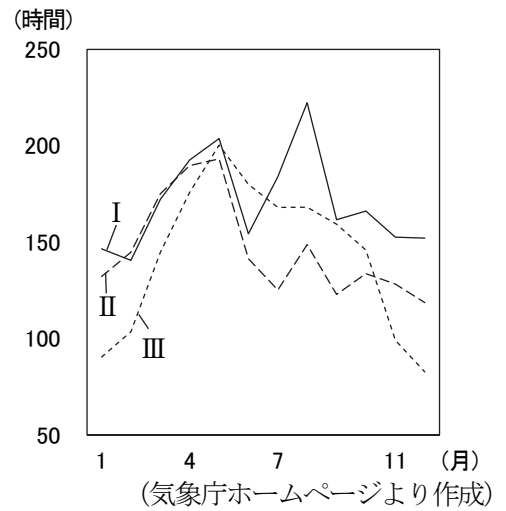
- ① I－正 II－正      ② I－正 II－誤  
 ③ I－誤 II－正      ④ I－誤 II－誤

(2) 地形図に描かれている地域で発生しやすい災害について説明した文として正しいものを、1 つ選び、その番号をマークしなさい。 6

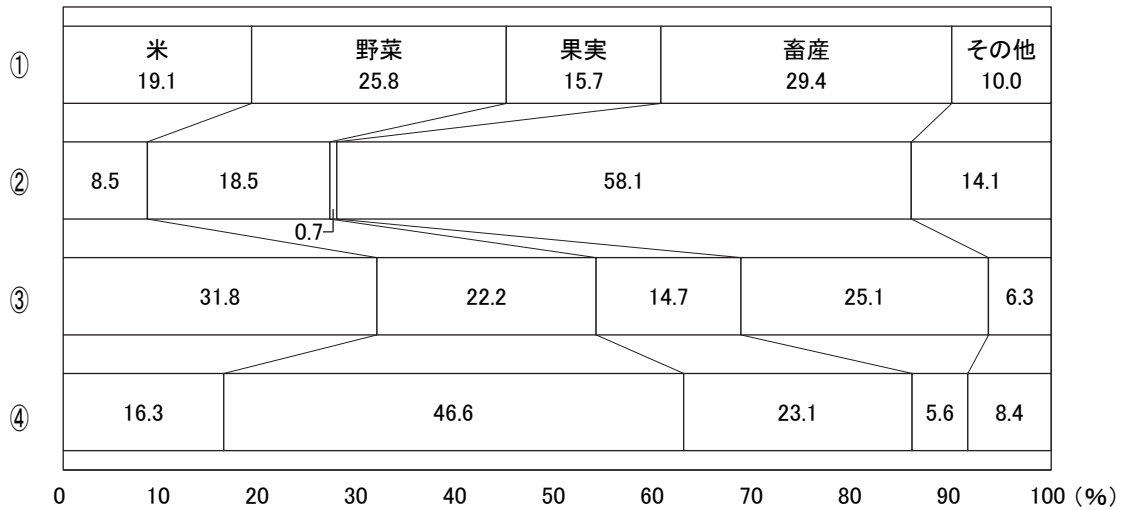
- ① 壮瞥川と水域の間にある山には深い谷があり、大雨が降ると土砂崩れが発生し、市街地に流れる。  
 ② 活動している火山があり、噴火による地震、降灰や溶岩の流出などの被害がある。  
 ③ 壮瞥川は北東、長流川は東に向かって流れており、大雨が降るとその間の地域で洪水が発生する。  
 ④ 昭和新山の北部は水域の沿岸まで急斜面となっており、水域付近まで雪崩が押し寄せてくる。

問5 下線部5に関して、太陽光発電の発電量は日照時間が影響する。右のグラフは、会話文中の大阪府、福島県、北海道の県庁所在地の日照時間を示したものである。Ⅰ～Ⅲの組み合わせとして正しいものを、1つ選び、その番号をマークしなさい。 7

- ① Ⅰ－大阪府      Ⅱ－福島県      Ⅲ－北海道
- ② Ⅰ－大阪府      Ⅱ－北海道      Ⅲ－福島県
- ③ Ⅰ－福島県      Ⅱ－北海道      Ⅲ－大阪府
- ④ Ⅰ－北海道      Ⅱ－福島県      Ⅲ－大阪府



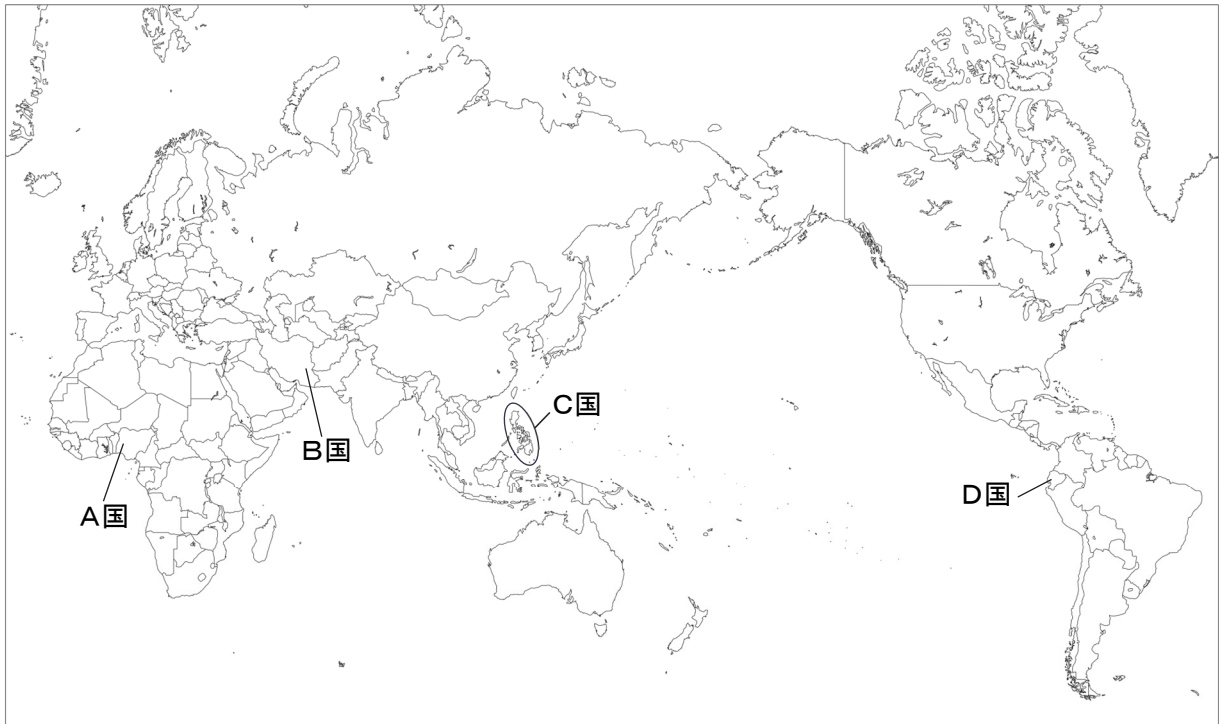
問6 会話文中の4つの都道府県に関して、次のグラフは、これらの都道府県の農業産出額の割合(2023年)を示したものである。大阪府にあてはまるものを、1つ選び、その番号をマークしなさい。 8



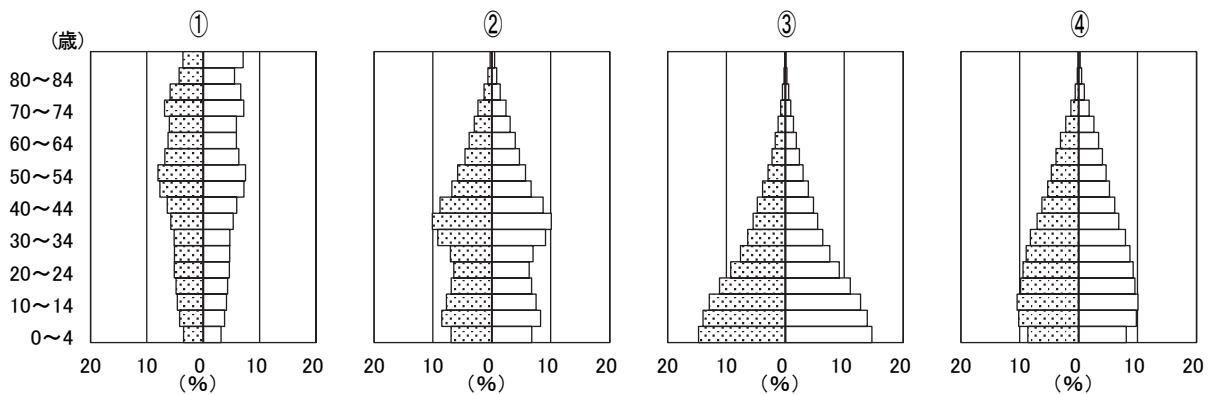
四捨五入により、合計が100%にならない場合もある。

(農林水産省「令和5年生産農業所得統計」より作成)

[2] 次の略地図を見て、あとの各問いに答えなさい。



問7 略地図中のA国はアフリカ州で最も人口が多い国である。次のグラフは、A国、B国、C国、日本の人口ピラミッドである。A国の人口ピラミッドを、1つ選び、その番号をマークしなさい。 9



(国際連合資料より作成)

問8 略地図中のA国、B国両国がメンバーである組織または会議を、1つ選び、その番号をマークしなさい。

10

- ① APEC      ② OPEC      ③ G20      ④ OECD

問9 略地図中のB国の北部に位置する湖岸の都市で、特に水鳥の生息地である湿地の保護に関する国際的な条約が結ばれた。この都市名を、1つ選び、その番号をマークしなさい。 11

- ① ワシントン  
② トルコマンチャーイ  
③ テヘラン  
④ ラムサール

問10 次の文は、略地図中の**C国**についてまとめたものである。□A□～□C□に入る語句の組み合わせとして正しいものを、1つ選び、その番号をマークしなさい。□12□

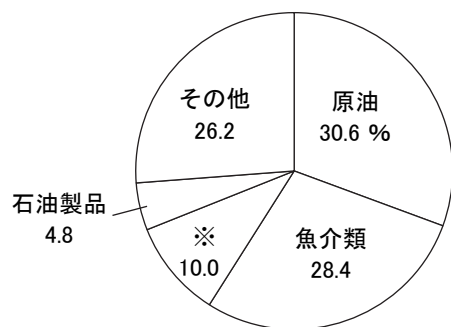
この国は、16世紀当時の宗主国である□A□の皇太子の名前を由来としている。この当時の宗主国の影響で、この国は□B□が多い。しかし、この国の宗主国は19世紀末に起こった戦争によって、□A□から□C□に代わった。

- ① A-スペイン    B-カトリック    C-アメリカ
- ② A-スペイン    B-プロテスタント    C-フランス
- ③ A-オランダ    B-カトリック    C-フランス
- ④ A-オランダ    B-プロテスタント    C-アメリカ

問11 略地図中の**D国**について、次の各問いに答えなさい。

(1) 右のグラフは**D国**の輸出品の金額の割合(2022年)を示したものである。※にあてはまるものを、1つ選び、その番号をマークしなさい。□13□

- ① コーヒー豆
- ② 銅鉱
- ③ バナナ
- ④ 大豆



(「世界国勢図会 2024/25」より作成)

(2) **D国**の国名は、スペイン語で「赤道」を意味する。地球の赤道における半径の距離として最も適当なものを、1つ選び、その番号をマークしなさい。□14□

- ① 3200 km    ② 4800 km    ③ 6400 km    ④ 8000 km

問12 仙台(東経135度を基準)に住んでいる四郎さんは、海外旅行に行っている友達に、午前8時に新年のあいさつをしたところ、電話に出た友達は「明けましておめでとう。ちょうどこっちも今、日付が変わったところだよ」と答えた。友達が訪れている国を、1つ選び、その番号をマークしなさい。□15□

- ① A国    ② B国    ③ C国    ④ D国

## 第二問

桜さんのクラスでは、社会科の歴史分野の授業で、日本の経済史について調べることになった。次はA～Hのそれぞれの班が調べた時代とその内容である。あとの各問いに答えなさい。

班	時代	内容
A	縄文～弥生	氷河時代が終わり、気温が高くなると、動物の他に魚介類、木の実などを収穫して食べるようになり、次第に、 <u>1植物の栽培</u> も行われるようになった。このあと、日本に、 <u>2稲作</u> が伝えられ、各地に広まっていった。
B	古墳	この時代、古墳の副葬品などから鉄製の武具や農具が普及していったことがわかる。当時の日本には鉄をつくり出す技術はまだなく、 <u>3朝鮮半島南部の国々とのつながり</u> を深めることによって、鉄の延板を得て、溶かして武具や農具に加工していった。
C	飛鳥～奈良	飛鳥時代に、中国では隋や唐が成立した。日本はこれらの制度にならい、金属貨幣や律令を整えていった。奈良時代になると、本格的な税制が整えられ、各地から産物が都へ納められるようになった。朝廷は、各地の気候、伝承、産物などを書き記した <input type="text"/> の提出を命じた。
D	平安	<u>410世紀</u> ごろから班田収授が行われなくなり、地方では土地を開墾して田を増やすものが現れた。地方では土地争いが起こるようになり、土地の所有者は自分の土地を守るために武装するようになった。都の武官や地方の有力者たちは、 <u>5武士</u> と呼ばれるようになり、次第に力をつけていった。
E	鎌倉～室町	鎌倉時代には、開墾による農地の拡大だけでなく、 <u>6生産性の向上</u> が重視されるようになった。商業では、各地で定期市が開かれるようになった。室町時代になると、手工業が発達し、各地で特産品がつくられるようになった。
F	戦国～安土桃山	<u>7戦国時代</u> 、戦国大名は強い軍隊をつくるために、領内の産業や経済の発展に力を入れた。天下統一を果たした豊臣秀吉は刀狩と <u>8検地</u> を徹底することで、兵農分離を進めていった。
G	江戸	江戸時代は大きな戦いもなく、 <u>9外国との交流が制限</u> されていたことで、日本独自で産業が発展した。農業では、耕地面積の増大と農具の改良などにより生産量が増えた。また、 <u>10商品作物の栽培</u> がすすめられ、これらを加工したものが特産品として各地で売買された。商工業の発達により、 <u>11町人が経済的に力</u> をつけていった。
H	明治～昭和	明治政府は、産業の近代化を進め、工場や交通網を整備していった。20世紀の最初の年である1901年には <u>12八幡製鉄所</u> が操業を開始した。その後工業化は進み、第一次世界大戦中に初めて工業生産額が農業生産額を超えた。しかし、第一次世界大戦後は不況に陥り、追い打ちをかけるように <u>13世界恐慌</u> や天候不順による農業の混乱が起こり、日本経済は苦しくなった。 太平洋戦争後、日本は <u>14GHQ</u> の指導により、経済の自由化を進めていった。朝鮮戦争による特需をきっかけに日本経済は徐々に回復し、高度経済成長期の最中に日本は世界で2番目の経済大国となった。その一方で、工場からの廃水や煙により、 <u>15公害</u> が発生した。

問1 下線部1に関して、栽培されたクリなどの堅果類の殻や、ゴボウやエゴマなどが出土した遺跡の位置を示したものを、1つ選び、その番号をマークしなさい。 16



問2 下線部2に関して、弥生時代の稲作について説明した各文の正誤の組み合わせとして正しいものを、1つ選び、その番号をマークしなさい。 17

I 刈り取りには石包丁が使われ、現在のように稲の根元から刈り取った。  
 II 収穫した米は、高床倉庫などに保存されていた。

- ① I－正 II－正      ② I－正 II－誤  
 ③ I－誤 II－正      ④ I－誤 II－誤

問3 下線部3に関して、次の文は、当時の日本(倭)と朝鮮半島の国々との関係についてまとめたものである。 A ・ B に入る語句の組み合わせとして正しいものを、1つ選び、その番号をマークしなさい。 18

朝鮮半島南部の加羅(任那)とのつながりを強めながら、 A に協力して、 B と戦った。

- ① A－百済      B－高句麗や新羅      ② A－百済      B－渤海や新羅  
 ③ A－新羅      B－高句麗や百済      ④ A－新羅      B－高句麗や渤海

問4 C班の内容中の            に入る語句を、1つ選び、その番号をマークしなさい。 19

① 小右記      ② 古事記      ③ 風土記      ④ 日本書紀

問5 下線部4に関して、10世紀の初期にまとめられた日本初の天皇の命令による歌集とそれをまとめた人物の組み合わせとして正しいものを、1つ選び、その番号をマークしなさい。 20

- ① 古今和歌集－紀貫之      ② 古今和歌集－藤原定家  
 ③ 千載和歌集－紀貫之      ④ 千載和歌集－藤原定家

問6 下線部5に関して、東北地方における武士の台頭について説明した各文の正誤の組み合わせとして正しいものを、1つ選び、その番号をマークしなさい。 **21**

I 11世紀半ばに、東北地方で相次いで起こった有力者の権力争いを、源氏が平定した。  
 II 12世紀には奥州藤原氏が力を持ち、平泉を根拠地にして約100年間栄えた。

- ① I－正 II－正      ② I－正 II－誤  
 ③ I－誤 II－正      ④ I－誤 II－誤

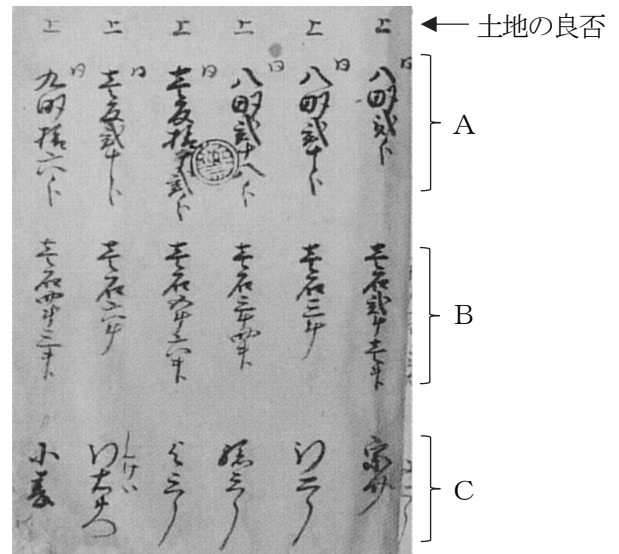
問7 下線部6に関して、鎌倉時代から室町時代の農業について説明した文として誤っているものを、1つ選び、その番号をマークしなさい。 **22**

- ① 同じ耕地で1年に米と麦を育てる二毛作が西日本を中心に広まった。  
 ② 米を脱穀する千歯こきなど、農具の改良が見られた。  
 ③ 草木の灰や人の糞尿などを肥料として施すようになった。  
 ④ 牛馬にすきを引かせて耕地を深く耕す農法が広まった。

問8 下線部7に関して、15世紀半ばから16世紀半ばの間に世界で起こった出来事について説明した文として正しいものを、1つ選び、その番号をマークしなさい。 **23**

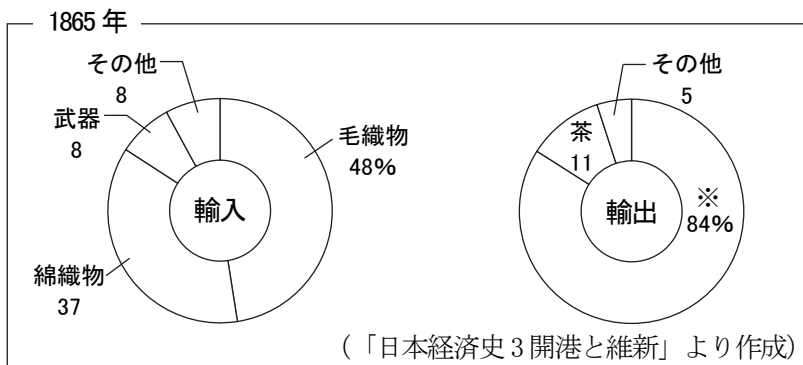
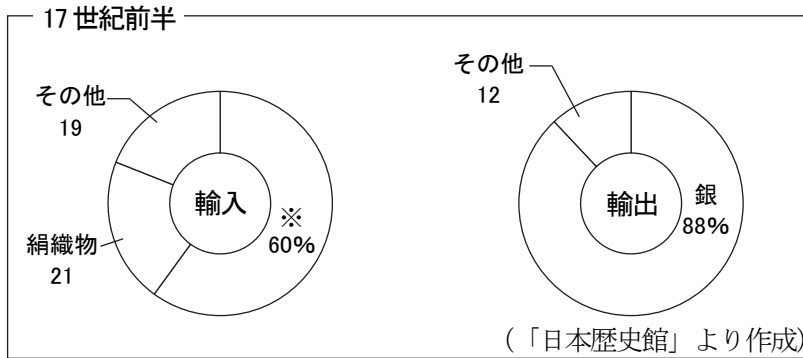
- ① マルコ=ポーロが「世界の記述(東方見聞録)」を著述した。  
 ② 李成桂が朝鮮を建国した。  
 ③ イギリスで名誉革命が起こった。  
 ④ ルターが宗教改革の口火を切った。

問9 下線部8に関して、右の資料は検地帳の一部を示したものである。A～Cの組み合わせとして正しいものを、1つ選び、その番号をマークしなさい。 **24**



- ① A－土地の場所      B－土地の価格      C－土地の耕作者  
 ② A－土地の場所      B－想定収穫量      C－土地の所有者  
 ③ A－土地の面積      B－土地の価格      C－土地の所有者  
 ④ A－土地の面積      B－想定収穫量      C－土地の耕作者

問10 下線部 9 に関して、次の資料は江戸時代において外国との交流を制限する前の 17 世紀前半と、1865 年の日本の主な輸出品と輸入品の金額の割合を示したものである。グラフ中の※にあてはまる品物を、1 つ選び、その番号をマークしなさい。 25



四捨五入により、合計が 100%にならない場合もある。

- ① 硫黄    ② 生糸    ③ 木綿    ④ 銅・銅銭

問11 下線部 10 に関して、次の文は、江戸時代にさかんに栽培された商品作物についてまとめたものである。A・B に入る語句の組み合わせとして正しいものを、1 つ選び、その番号をマークしなさい。 26

江戸時代に重要視された商品作物を「四木三草」という。「四木」とは、和紙の原料である A の他、茶、桑、漆である。また、「三草」は、麻、藍、紅花である。紅花は現在の B 県でさかんに栽培された。

- ① A—楮    B—山形    ② A—菜種    B—徳島  
 ③ A—楮    B—徳島    ④ A—菜種    B—山形

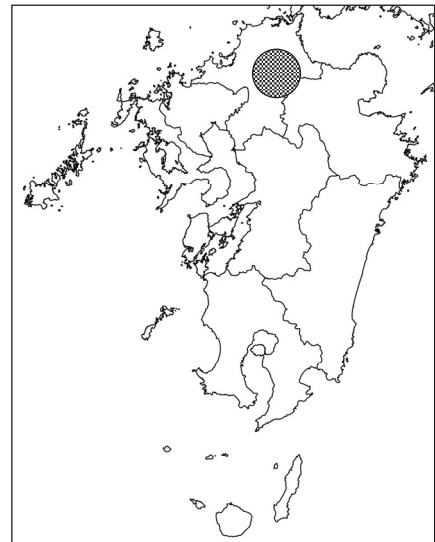
問12 下線部 11 に関して、次の a～c は、町人の文化が栄えていた時期に起こった出来事である。起こった年代の古い順に並べているものを、1 つ選び、その番号をマークしなさい。 27

- a 裁判の基準となる公事方御定書がつけられた。  
 b 江戸の湯島に孔子をまつた聖堂がつけられた。  
 c 浅間山の噴火などが原因となり、天明の大飢饉が起こった。

- ① a→c→b    ② b→a→c    ③ b→c→a    ④ c→a→b

問13 下線部 12 に関して、右の地図中の網掛け部分は、八幡製鉄所に石炭を供給した炭田を示したものである。この炭田名を、1つ選び、その番号をマークしなさい。 28

- ① 高島炭田      ② 三池炭田  
③ 筑豊炭田      ④ 生野炭田



問14 下線部 13 に関して、世界恐慌に対する取り組みについて説明した各文の正誤の組み合わせとして正しいものを、1つ選び、その番号をマークしなさい。 29

- I ドイツでは、自国と関係の深い国や地域との貿易をすすめるブロック経済が行われた。  
II ソビエト連邦では、政府が工業や農業の生産などを調整するニューディール政策が行われた。

- ① I－正 II－正      ② I－正 II－誤  
③ I－誤 II－正      ④ I－誤 II－誤

問15 下線部 14 に関して、GHQ の五大改革指令について説明した文として誤っているものを、1つ選び、その番号をマークしなさい。 30

- ① 国民の自由や権利などを奪っていた治安維持法が廃止された。  
② 農業の生産性を上げるために大地主に土地を集約させる農地改革が行われた。  
③ 労働三法が整備され、労働組合の結成など労働者の権利が認められるようになった。  
④ 婦人参政権が認められ、20歳以上の女性に選挙権が与えられた。

問16 下線部 15 に関して、次の表は日本の4大公害病をまとめたものである。下線部で示された内容が誤っているものを、1つ選び、その番号をマークしなさい。 31

病名	イタイイタイ病	水俣病	四日市ぜんそく	新潟水俣病
発生地域	富山県 神通川流域	①熊本県・鹿児島県 水俣湾沿岸	三重県 四日市市周辺	新潟県 ②信濃川流域
原因物質	③カドミウム	メチル水銀	二酸化硫黄	メチル水銀
原因物質の発生源	亜鉛鉱山	化学肥料工場	④石油化学 コンビナート	化学工場

問17 次のa～cは、21世紀の最初の四半世紀(2001年～2025年)に起こった出来事である。起こった年代の古い順に並べているものを、1つ選び、その番号をマークしなさい。 32

- a 衆議院議員選挙で民主党が勝利し、民主党政権を樹立した。
- b 気候変動を防止する新たな枠組みとしてパリ協定が合意された。
- c 日本の内閣総理大臣が北朝鮮を訪問し、拉致被害者5名が帰国した。

- ① a→c→b      ② b→a→c      ③ b→c→a      ④ c→a→b

### 第三問

清さんは、ニュースなどで見聞きして気になることをノートに記録している。次のA～Dの内容はその一部である。あとの各問いに答えなさい。

#### A【戦後80年。1天皇，皇后両陛下「慰霊の旅」へ】

2025年は、太平洋戦争が終結して80年の節目の年となる。天皇，皇后両陛下は、4月の硫黄島を皮切りに、沖縄県，広島県，長崎県を訪問された。2月の記者会見で、天皇陛下は、「私と雅子は戦後生まれで、戦争を体験していませんが、2上皇，上皇后両陛下の戦時中の体験のお話など、折に触れて伺う機会がありました」「上皇陛下のお気持ちをしっかりと受け継ぎ、3としての責務を果たすべく、なお一層努めてまいりたいと思っております」と述べられた。

#### B【ロシアのウクライナ侵攻後の安全保障】

2022年2月にロシアがウクライナへの侵攻を開始して、ヨーロッパを中心に安全保障面で大きな変化が見られている。2023年から2024年にかけてフィンランドとスウェーデンが4北大西洋条約機構に加盟した。また、ウクライナやポーランド，バルト3国，フィンランドが5対人地雷禁止条約からの脱退の意思を表明している。

#### C【2025年の6】

2025年1月に6が召集された。2024年10月に実施された7衆議院議員総選挙で、政権を担う自由民主党と公明党の獲得議席数が過半数を割ったため、少数与党での国会となった。新年度8予算は、現行の憲法では初めて、9衆議院と参議院で予算の修正案がそれぞれ可決され、参議院で可決された予算を衆議院が同意して成立する形となった。なお、予算は年度内に成立させることができた。

#### D【SDGs達成期限まであと5年】

10国際連合で採択されたSDGsの達成期限である2030年まであと5年となった。持続可能な開発ソリューション・ネットワーク(SDSN)が発表している「Sustainable Development Report 2024」において、日本の達成度は79.9としたが、17の目標のうち、目標5「ジェンダー平等を実現しよう」目標12「つくる責任，つかう責任」目標13「気候変動に具体的な対策を」目標14「海の豊かさを守ろう」目標15「陸の豊かさも守ろう」の5つは大きな課題が残ると評価した。

問1 下線部1に関して、日本国憲法で定められている天皇の国事行為として正しいものを、1つ選び、その番号をマークしなさい。 **33**

- ① 国会の指名に基づき最高裁判所の長官を任命すること。
- ② 参議院の解散を行うこと。
- ③ 内閣総理大臣の任免を認証すること。
- ④ 憲法改正、法律、政令及び条約を公布すること。

問2 下線部2に関して、次の文は、日本で初めて太上天皇(上皇)となった天皇についてまとめたものである。 **A** ~ **C** に入る語句の組み合わせとして正しいものを、1つ選び、その番号をマークしなさい。 **34**

**A** 天皇は、**B** で勝利したあとに即位した天武天皇の妻で、7世紀末に日本で初めての本格的な都城である **C** に遷都した天皇である。

- ① A-元明 B-壬申の乱 C-平城京
- ② A-元明 B-承久の乱 C-藤原京
- ③ A-持統 B-壬申の乱 C-藤原京
- ④ A-持統 B-承久の乱 C-平城京

問3 ノートA中の **3** に入る語句を、1つ選び、その番号をマークしなさい。 **35**

- ① 主権 ② 元首 ③ 代表 ④ 象徴

問4 下線部4に関して、次の各問いに答えなさい。

(1) 北大西洋条約機構の略称を、1つ選び、その番号をマークしなさい。 **36**

- ① UNEP ② NATO ③ NAFTA ④ IAEA

(2) 北大西洋条約機構に加盟している国として誤っているものを、地図上から1つ選び、その番号をマークしなさい。 **37**



問5 下線部5に関して、次の文は、対人地雷をなくすための取り組みについてまとめたものである。

・に入る語句の組み合わせとして正しいものを、1つ選び、その番号をマークしなさい。

1992年、に派遣された自衛隊員が対人地雷の除去などで活躍した。同年、欧米の非政府組織()が集まり、地雷禁止国際キャンペーンが発足し、以降、世界的な運動が広がった。そして、1997年に対人地雷禁止条約が採択された。

- ① A-東ティモール B-NPO      ② A-カンボジア B-NGO  
 ③ A-東ティモール B-NGO      ④ A-カンボジア B-NPO

問6 ノートC中のに入る語句を、1つ選び、その番号をマークしなさい。

- ① 常会      ② 特別会      ③ 臨時会      ④ 緊急集会

問7 下線部7に関して、次の各問いに答えなさい。

(1) 次の表は、第50回衆議院議員総選挙で議席を5以上獲得した政党の選挙結果を示したものである。この表について説明した各文の正誤の組み合わせとして正しいものを、1つ選び、その番号をマークしなさい。

制度		自由民主党	立憲民主党	日本維新の会	公明党
小選挙区	全国の得票率	38.46%	29.01%	11.15%	1.35%
	獲得議席数	132	104	23	4
	議員定数に占める議席の割合	45.67%	35.99%	7.96%	1.38%
比例代表	全国の得票率	26.73%	21.20%	9.36%	10.93%
	獲得議席数	59	44	15	20
	議員定数に占める議席の割合	33.52%	25.00%	8.52%	11.36%

制度		日本共産党	国民民主党	れいわ新選組
小選挙区	全国の得票率	6.81%	4.33%	0.78%
	獲得議席数	1	11	0
	議員定数に占める議席の割合	0.35%	3.81%	0%
比例代表	全国の得票率	6.16%	11.31%	6.98%
	獲得議席数	7	17	9
	議員定数に占める議席の割合	3.98%	9.66%	5.11%

(総務省資料より作成)

- I 小選挙区の制度では、全国の得票率が高い政党ほど、それより高い割合で議席を得ている。  
 II 比例代表の制度では、小選挙区での議席獲得がなかった政党が、議席を獲得できている。

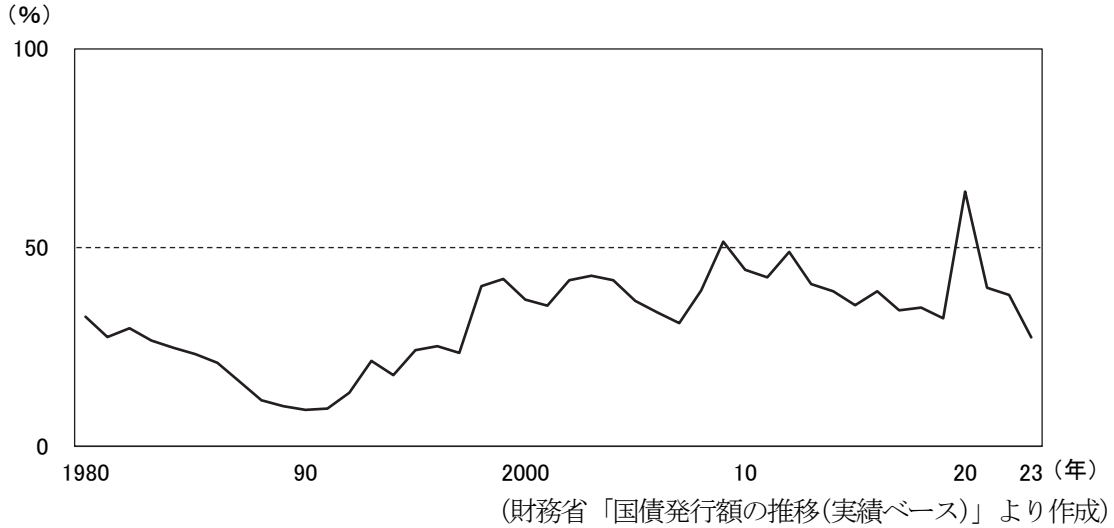
- ① I-正 II-正      ② I-正 II-誤  
 ③ I-誤 II-正      ④ I-誤 II-誤

(2) 衆議院議員総選挙について説明した文として正しいものを、1つ選び、その番号をマークしなさい。

- ① 4年ごとに、かつアメリカの大統領選挙が行われる年に実施される。  
 ② 満25歳以上の男女が立候補でき、20歳以上の男女が投票できる。  
 ③ 最高裁判所の裁判官の国民審査が同時に行われる。  
 ④ 都道府県別に選挙区の数が割り振られ、1票の格差は完全になくなっている。

問8 下線部8に関して、次の各問いに答えなさい。

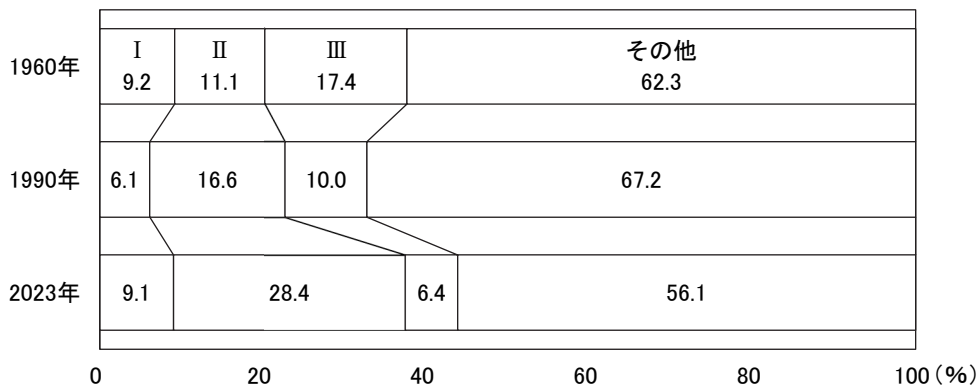
(1) 次のグラフは、歳入に対する国債の依存率の推移を示したものである。このグラフについて説明した各文の正誤の組み合わせとして正しいものを、1つ選び、その番号をマークしなさい。 42



- I バブル景気の期間中の歳入に占める国債の依存率は高くなっている。  
 II 歳入に占める国債の依存率が50%を超えたのは、コロナ禍の2020年だけである。

- ① I－正 II－正      ② I－正 II－誤  
 ③ I－誤 II－正      ④ I－誤 II－誤

(2) 次のグラフは、日本の歳出の割合の推移を示したものである。I～IIIの費目の組み合わせとして正しいものを、1つ選び、その番号をマークしなさい。 43



四捨五入により、合計が100%にならない場合もある。

(「数字でみる日本の100年改訂第7版」, 財務省「財政資料」より作成)

- ① I－公共事業関係費      II－社会保障関係費      III－防衛関係費  
 ② I－社会保障関係費      II－公共事業関係費      III－防衛関係費  
 ③ I－公共事業関係費      II－防衛関係費      III－社会保障関係費  
 ④ I－防衛関係費      II－社会保障関係費      III－公共事業関係費

問9 下線部9に関して、この手続きは法律で定められているが、その根拠は日本国憲法で定められている「衆議院の優越」である。次の国会の役割のうち衆議院に優越権があるものを、1つ選び、その番号をマークしなさい。 44

- ① 内閣が結んだ条約を承認すること。
- ② 弾劾裁判において判決内容を決定すること。
- ③ 政府に対して国政調査権を用いること。
- ④ 国民に発議するための憲法改正原案の議決。

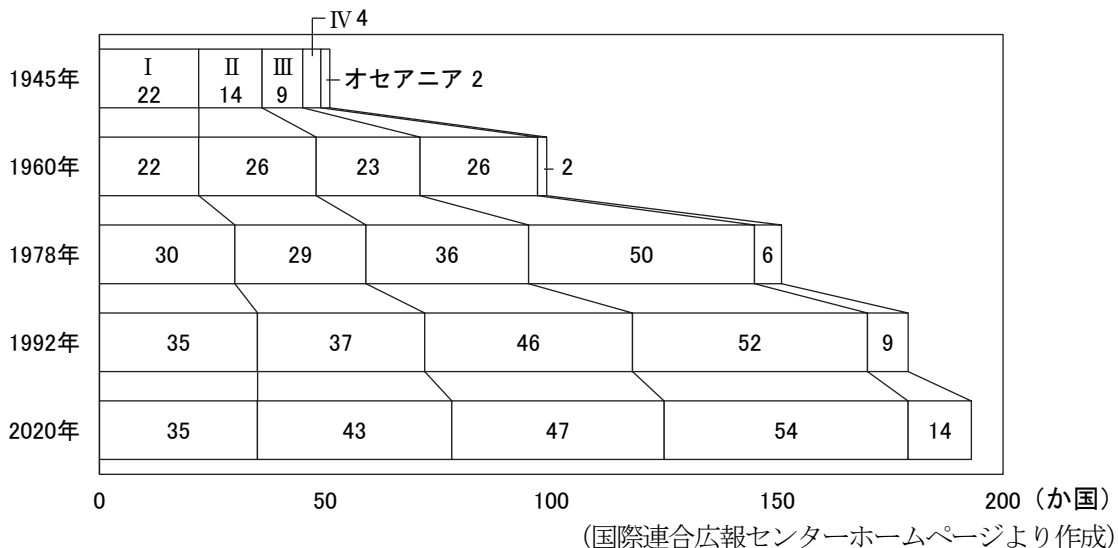
問10 下線部10に関して、次の各問いに答えなさい。

(1) 次の文は、国際連合についてまとめたものである。 A ~ C に入る語句の組み合わせとして正しいものを、1つ選び、その番号をマークしなさい。 45

国際連合の本部は、 A にある。事務局の代表を事務総長といい、現在は B が務めている。アメリカ、ロシア、中国、イギリス、 C の5か国は、安全保障理事会の常任理事国を務め、これらの国が重要な問題で反対すると、決議がでない。

- ① A-アメリカのニューヨーク    B-アントニオ=グテーレス    C-フランス
- ② A-アメリカのニューヨーク    B-潘基文    C-ドイツ
- ③ A-スイスのジュネーブ    B-アントニオ=グテーレス    C-ドイツ
- ④ A-スイスのジュネーブ    B-潘基文    C-フランス

(2) 右のグラフは、国際連合の地域別加盟国数の推移を示したもので、グラフのI~IVは①~④のいずれかである。IVにあてはまるものを、1つ選び、その番号をマークしなさい。 46



- ① アジア    ② アフリカ    ③ 南北アメリカ    ④ ヨーロッパ

問11 下線部11に関して、次の各問いに答えなさい。

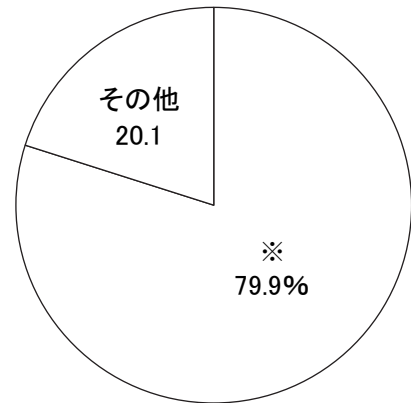
(1) 製造物の欠陥が原因で使用者に被害が及んだときに、製造業者などの賠償責任について定めた法律の略称を、1つ選び、その番号をマークしなさい。 47

- ① KJ法      ② JIS法      ③ PL法      ④ TAC法

(2) 右のグラフは、日本国内で捨てられたごみの処理状況の割合(2021年)を示したものである。※にあてはまる処理の方法を、1つ選び、その番号をマークしなさい。

48

- ① 資源化のために中間処理が行われた  
② 再生業者などに直接運び込まれた  
③ 直接埋め立てた  
④ 直接焼却された



(環境省「日本の廃棄物処理」より作成)

— 問題は以上です —

# 2026年度 尚絅学院高等学校 入学試験問題

## A 日程 解答用紙【社会】

受験番号			
0	0	0	0
1	1	1	1
2	2	2	2
3	3	3	3
4	4	4	4
5	5	5	5
6	6	6	6
7	7	7	7
8	8	8	8
9	9	9	9

得点欄(記入しないこと)

1. 記入欄・マーク欄以外には記入しないでください。
2. 鉛筆で、しっかり濃くマークしてください。
3. 間違った場合には、消しゴムで、きれいに消してください。

マーク例

良い例	<input checked="" type="radio"/>	悪い例	<input type="radio"/>	<input type="radio"/>
-----	----------------------------------	-----	-----------------------	-----------------------

### 第一問

番号	解答欄
1	① ② ③ ④ ⑤
2	① ② ③ ④ ⑤
3	解答欄は裏面です
4	① ② ③ ④ ⑤
5	① ② ③ ④ ⑤
6	① ② ③ ④ ⑤
7	① ② ③ ④ ⑤
8	① ② ③ ④ ⑤
9	① ② ③ ④ ⑤
10	① ② ③ ④ ⑤
11	① ② ③ ④ ⑤
12	① ② ③ ④ ⑤
13	① ② ③ ④ ⑤
14	① ② ③ ④ ⑤
15	① ② ③ ④ ⑤

### 第二問

番号	解答欄
16	① ② ③ ④ ⑤
17	① ② ③ ④ ⑤
18	① ② ③ ④ ⑤
19	① ② ③ ④ ⑤
20	① ② ③ ④ ⑤
21	① ② ③ ④ ⑤
22	① ② ③ ④ ⑤
23	① ② ③ ④ ⑤
24	① ② ③ ④ ⑤
25	① ② ③ ④ ⑤
26	① ② ③ ④ ⑤
27	① ② ③ ④ ⑤
28	① ② ③ ④ ⑤
29	① ② ③ ④ ⑤
30	① ② ③ ④ ⑤
31	① ② ③ ④ ⑤
32	① ② ③ ④ ⑤

### 第三問

番号	解答欄
33	① ② ③ ④ ⑤
34	① ② ③ ④ ⑤
35	① ② ③ ④ ⑤
36	① ② ③ ④ ⑤
37	① ② ③ ④ ⑤
38	① ② ③ ④ ⑤
39	① ② ③ ④ ⑤
40	① ② ③ ④ ⑤
41	① ② ③ ④ ⑤
42	① ② ③ ④ ⑤
43	① ② ③ ④ ⑤
44	① ② ③ ④ ⑤
45	① ② ③ ④ ⑤
46	① ② ③ ④ ⑤
47	① ② ③ ④ ⑤
48	① ② ③ ④ ⑤

受験番号	
------	--

3 (第一問 問2(2))

--

\*

\_\_\_\_\_

社会(A日程)

大問	小問	枝問	解答番号	配点	正解	備考
第一問	問1		1	2	②	
	問2	(1)	2	2	①	
		(2)	3	6	1980年～1990年代は、貿易摩擦の解消のために北アメリカで多く生産されていたが、2000年代から、安価な労働力を求めて、アジアで多く生産されるようになった。	「貿易摩擦」「安価な労働力」が指定語句
	問3		4	2	④	
	問4	(1)	5	2	③	
		(2)	6	2	②	
	問5		7	2	①	
	問6		8	2	④	
	問7		9	2	③	
	問8		10	2	②	
	問9		11	2	④	
	問10		12	2	①	
	問11	(1)	13	2	③	
	(2)	14	2	③		
問12		15	2	①		
第二問	問1		16	2	①	
	問2		17	2	③	
	問3		18	2	①	
	問4		19	2	③	
	問5		20	2	①	
	問6		21	2	①	
	問7		22	2	②	
	問8		23	2	④	
	問9		24	2	④	
	問10		25	2	②	
	問11		26	2	①	
	問12		27	2	②	
	問13		28	2	③	
	問14		29	2	④	
	問15		30	2	②	
	問16		31	2	②	
	問17		32	2	④	

大問	小問	枝問	解答番号	配点	正解	備考
第二問	問1		33	2	④	
	問2		34	2	③	
	問3		35	2	④	
	問4	(1)	36	2	②	
		(2)	37	2	③	
	問5		38	2	②	
	問6		39	2	①	
	問7	(1)	40	2	①	
		(2)	41	2	③	
	問8	(1)	42	2	④	
		(2)	43	2	④	
	問9		44	2	①	
	問10	(1)	45	2	①	
		(2)	46	2	②	
	問11	(1)	47	2	③	
		(2)	48	2	④	