

2020年度

尚絅学院高等学校
入学試験問題

社 会

試験時間 (50分)

注 意 事 項

1. 「始め」の合図があるまで問題の表紙を開かないでください。
2. 解答用紙には決められた欄に受験番号のみ記入し、氏名は書かないでください。
3. 解答は必ず解答用紙のそれぞれ決められた欄に記入してください。
4. 印刷が見えにくい場合は、手をあげて監督者の指示に従ってください。
5. 考査が終わったら、解答用紙と問題用紙を別々にしておいてください。
6. その他すべて、監督者の指示に従ってください。

受験番号

--

第一問

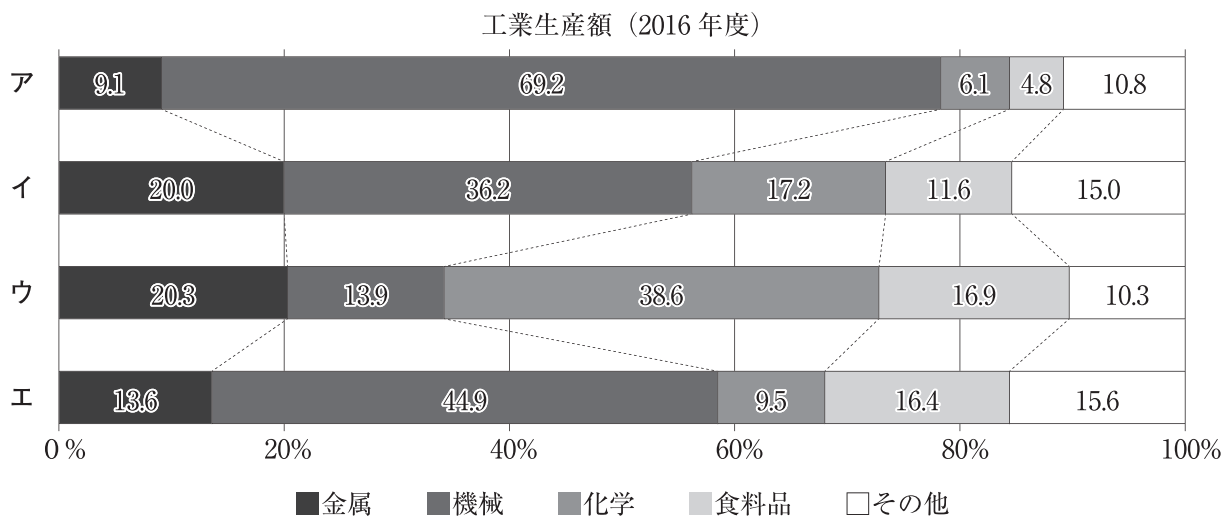
[1] 次は、日本のおもな世界遺産について調べ学習をしたあきひろさんのメモである。このメモに関する、あとの各問いに答えなさい。

メモ

- 「富岡製糸場と絹産業遺産群」とは
 - 1群馬県内の4つの構成資産からなる。おもな構成資産は下記のとおり。
富岡製糸場（群馬県）：21872年に明治政府が設立した官営模範工場です。民営化後も一貫して製糸を行い、製糸技術開発の最先端として国内養蚕・製糸業を世界一の水準に牽引しました。
- 「平泉－仏国土（浄土）を表す建築・庭園及び考古学的遺跡群」とは
 - 3岩手県内の5つの構成資産からなる。おもな構成資産は下記のとおり。
中尊寺金色堂（岩手県）：金色堂は中尊寺創建当初の姿を今に伝える建造物で1124年、奥州藤原氏初代清衡公によって上棟されました。
- 「明治日本の産業革命遺産 製鉄・製鋼、造船、石炭産業」とは
 - 4九州，山口県を中心に広範囲に広がる23の構成資産からなる。おもな資産は下記のとおり。
松下村塾（5山口県）：長州藩士だった6吉田松陰が人材の育成を行った私塾。
三池炭鉱（福岡県）：大牟田における石炭発見の歴史は古く、1469年、地元の農夫が焚き火の中で燃える石を見つけたという記録が残っています。1873年に官営化された三池炭鉱は、1889年、三井に払い下げられました。71997年に閉山している。
三菱長崎造船所（8長崎県）：幕府直営の長崎製鉄所は、明治維新で官営長崎製鉄所となり、明治時代には工部省所管の長崎造船所と名称を改称した。大正時代にはいると長崎造船所は本格的な戦艦の建造に着手した。

問1 下線部1に関して、次の各問いに答えなさい。

(1) あきひろさんは、群馬県を含む北関東工業地域、京葉工業地域、中京工業地帯、阪神工業地帯の工業生産額の内訳について調べ、次のようなグラフにまとめました。そのうち北関東工業地域にあてはまるものを、グラフ中のア～エから一つ選び、記号で答えなさい。



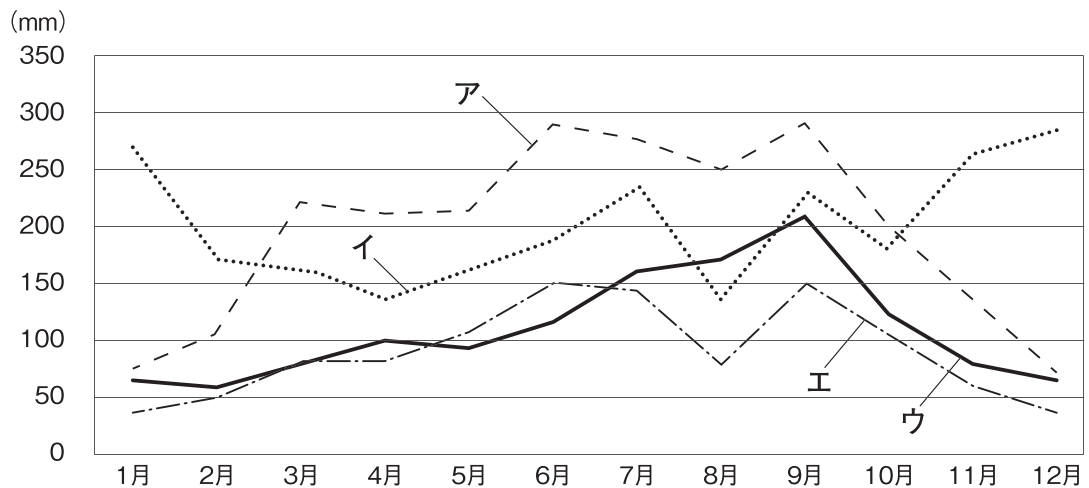
（「日本国勢図会2019/20」より作成）

(2) 群馬県では嬭恋村など夏でも涼しい気候を利用して作物の出荷時期を遅らせる栽培が行われている。このような栽培方法を何というか、答えなさい。

問2 下線部2に関して、次は明治時代のおもな出来事である。1872年より前の明治時代の出来事を説明した文として正しいものを、次のア～エから一つ選び、記号で答えなさい。

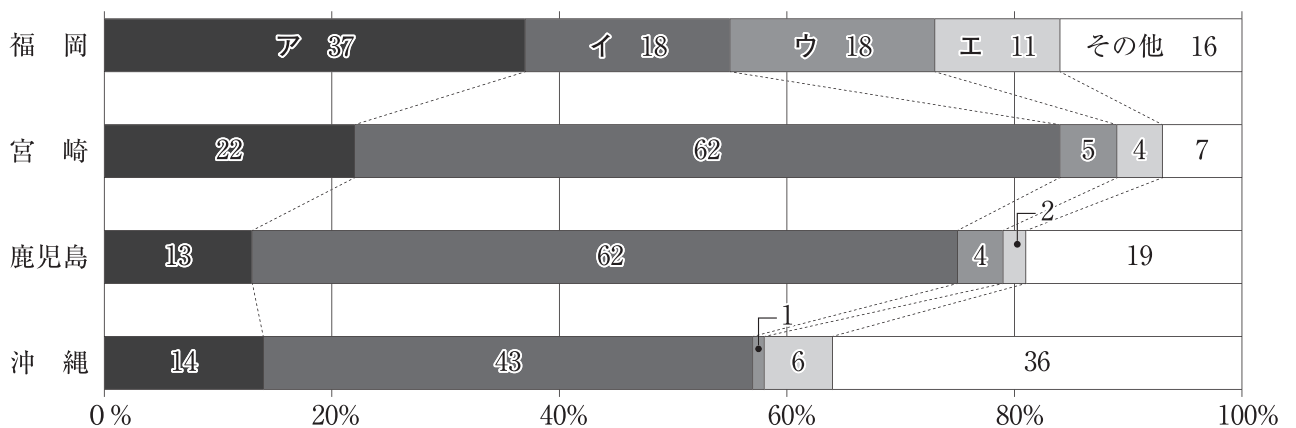
- ア 大日本帝国憲法が公布される。
- イ 廃藩置県が行われる。
- ウ 西南戦争が始まる。
- エ 日朝修好条規が結ばれる。

問3 下線部3に関して、次のグラフは岩手県の宮古市、石川県の金沢市、香川県の高松市、静岡県静岡市のいずれかの都市の月別平均降水量の変化を示したものである。宮古市にあてはまるものを、グラフ中のア～エから一つ選び、記号で答えなさい。



(「理科年表2019」より作成)

問4 下線部4に関して、次のグラフは九州地方のうち福岡県、宮崎県、鹿児島県、沖縄県の4つの県を取りあげて、それぞれの農業産出額に占める米、野菜、果実、畜産、その他の農作物の割合をまとめたものである。そのうち、畜産にあてはまるものを、グラフ中のア～エから一つ選び、記号で答えなさい。



(「データでみる県勢2019」から作成)

問5 下線部5に関して、あきひろさんは中国・四国地方の県のうち、広島県、岡山県、山口県、愛媛県の4つの県について調べ、次のような表にまとめました。そのうち山口県にあてはまるものを、表中のA～Eから一つ選び、記号で答えなさい。

	人口 (万人)	面積 (km ²)	製造品出荷額 (億円)	農業産出額 (億円)	漁業産出額 (億円)
A	282.9	8,480	100,064	1,238	264
I	190.7	7,114	71,299	1,446	84
U	138.3	6,113	56,302	681	162
E	136.4	5,676	38,371	1,341	913

(「データでみる県勢2019」から作成)

問6 下線部6に関して、この人物は、1859年に江戸で処罰された。このことを含む、大老の井伊直弼が幕府に反対した大名や武家、公家を処罰した一連の弾圧事件を何というか、答えなさい。

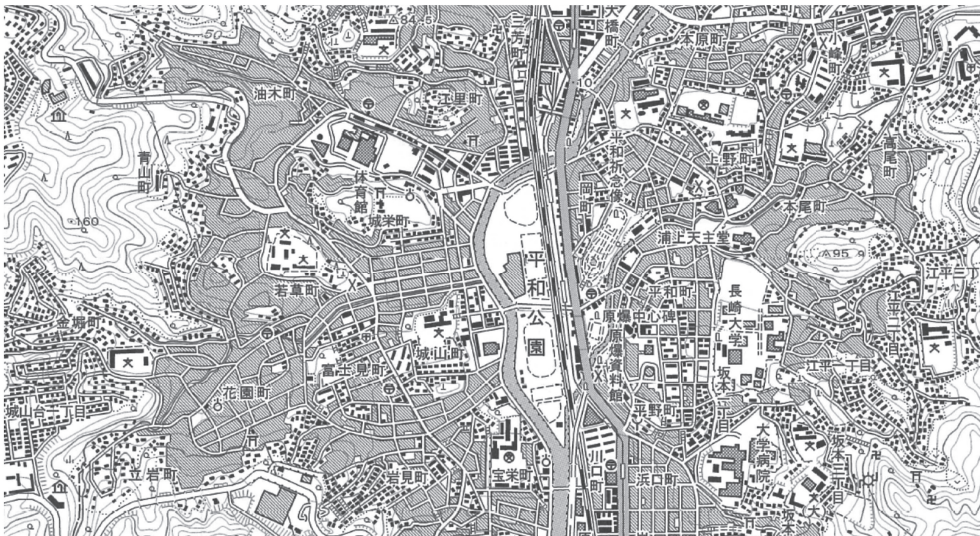
問7 下線部7に関して、次の資料は一次エネルギーである石油（原油）、石炭、原子力、水力の日本における供給構造の変化を示したものである。資料中のBにあてはまる一次エネルギーとして適当なものを、あとのA～Eから一つ選び、記号で答えなさい。

	A	B	C	D	その他
1960年	41.2%	37.6%	0.9%	15.7%	4.6%
1980年	17.0%	66.1%	4.7%	5.2%	7.0%
2000年	18.1%	50.8%	12.2%	3.3%	15.6%
2017年	25.1%	39.0%	1.4%	3.5%	31.0%

(「日本国勢図会2019/20」「数字でみる日本の100年」から作成)

A 石油（原油） I 石炭 U 原子力 E 水力

問8 下線部8に関して、次の地図は長崎市周辺の地形図（国土地理院発行の地形図『長崎西北部』を一部改変）である。この地形図の説明として誤っているものを、次頁のA～Eから一つ選び、記号で答えなさい。



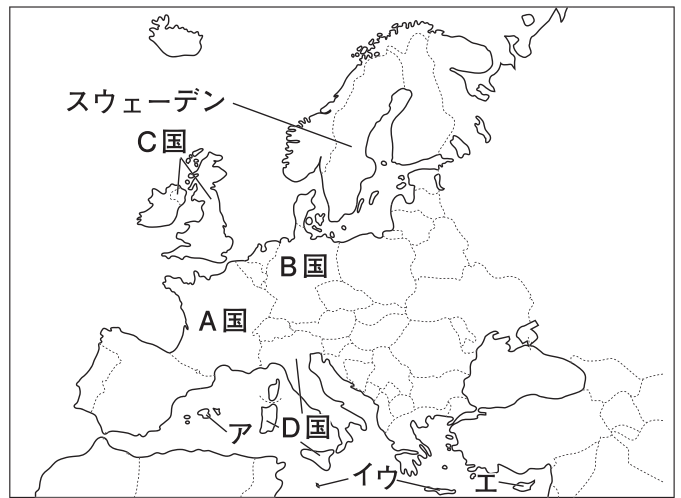
- A この地図の南西側には老人ホームがある。
- I この地図の北東にある病院は、平和公園より標高が高い。
- U 平和公園の南側にある小学校の東側には官公署がある。
- E この地図の縮尺は2万5千分の1であり、地図上の4 cmは、実際の1 kmである。

[2] 次は、日本のおもなオリンピック開催地について調べ学習をした花子さんが用意したメモと地図である。このメモと地図に関する、あとの各問いに答えなさい。

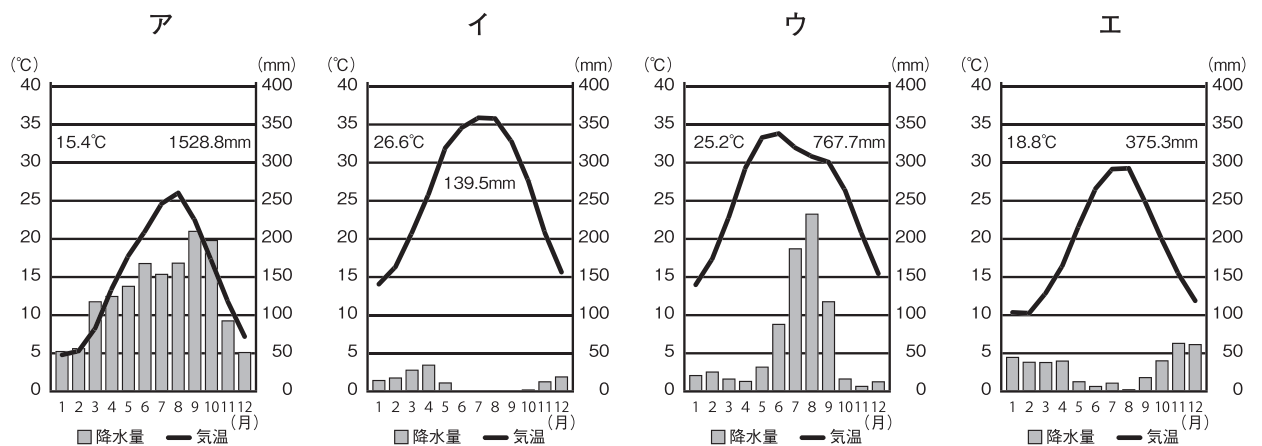
メモ

回次	開催年	開催国
1	1896	1 <u>ギリシア</u>
2	1900	A国
5	1912	2 <u>スウェーデン</u>
10	1932	3 <u>アメリカ</u>
11	1936	B国
14	1948	C国
17	1960	D国
22	1980	4 <u>ソ連</u>
27	2000	5 <u>オーストラリア</u>
29	2008	中国
31	2016	ブラジル

地図



問9 下線部1に関連して、次の雨温図はギリシア、日本、サウジアラビア、インドの首都のいずれかのものである。そのうちギリシアの首都にあてはまるものを、次のア～エから一つ選び、記号で答えなさい。



(「理科年表2019年」より作成)

問10 A国の気候に関して、次の文中の にあてはまる語を答えなさい。

この国は日本より高緯度ですが、高緯度地方から中緯度地方に一年中ふく と暖流の北大西洋海流の影響で気候は温暖です。

問11 下線部2に関連して、スウェーデンなどの高緯度の一部の地域では、夏に太陽が沈んだあとも暗くならない現象が見られる。この現象を何というか、答えなさい。

問12 下線部3に関連して、次の地図はアメリカにおけるある鉱産資源の分布を示したものである。●で示した鉱産資源として適当なものを、あとのア～エから一つ選び、記号で答えなさい。



ア 石油（原油） イ 天然ガス ウ 金 エ 鉄鉱石

問13 次の各文はB国について述べたものである。誤っているものを、次のア～エから一つ選び、記号で答えなさい。

- ア この国の北部には、カトリック信者が多い。
- イ この国のルターが宗教改革を始めた。
- ウ 公用語はゲルマン系の言語である。
- エ この国には国際河川であるライン川が流れている。

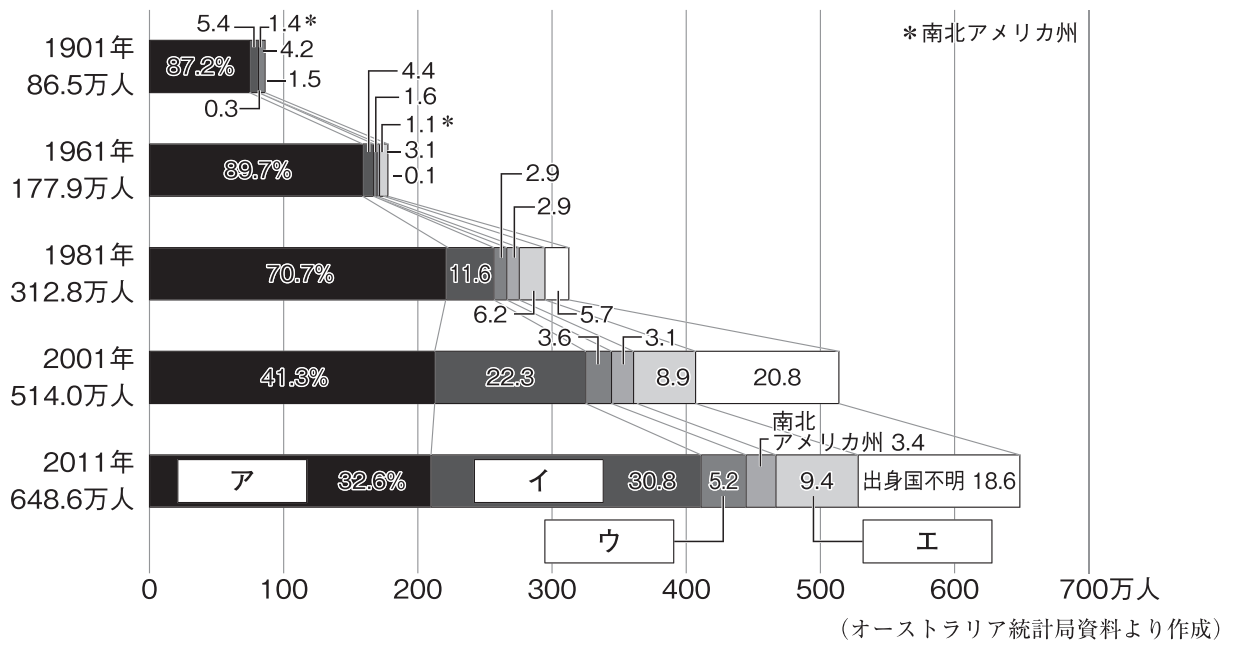
問14 次のa～cはC国の出来事である。年代の古い順に正しく並べているものを、あとのア～カから一つ選び、記号で答えなさい。

- a 機械の発明や改良によって社会の様子が変化する産業革命が始まった。
- b 権利の章典が出され、その後の政治の基本となった。
- c アヘン戦争で清に勝利し、不利な条件で清を開国させた。

ア a→b→c イ a→c→b ウ b→a→c
エ b→c→a オ c→a→b カ c→b→a

問15 下線部4に関連して、この国はアメリカと1989年に冷戦の終結を宣言した。当時のソ連とアメリカの首脳が会談し、冷戦の終結を宣言した場所を、地図中のア～エから1つ選び答えなさい。

問16 下線部5に関連して、下のグラフはオーストラリアに暮らす移民の出身州別割合の推移を示したものである。そのうちアジア州にあてはまるものを、グラフ中のア～エから一つ選び、記号で答えなさい。



第二問

芳樹さんは、宮城県に関わる歴史や人物について時代ごとに探究し、それらの内容を次のA～Hのカードにまとめました。あとの各問いに答えなさい。

A 仙台市の富沢遺跡は世界的にみても類まれな旧石器時代をはじめとした各時代にわたる複合遺跡である。また、時代の水田や水路のあとも発見されている。

B 4世紀になると東北地方南部にも古墳文化が押し寄せ、その遺跡として、仙台平野のほぼ中央部にある遠見塚古墳がある。仙台市内最大の古墳で、現在国指定の史跡とされている。

C 奈良時代には仏教がさかんになり、聖武天皇は諸国に国分寺の建立を命じ、現在の仙台市に陸奥国分寺が建てられた。

D 桓武天皇は東北地方の蝦夷に大軍を送り、胆沢の族長阿弭流為を降伏させ、その支配を北に広げた。

E 鎌倉時代には、仙台市青葉区の龍宝寺にある木造釈迦如来立像が京都・清涼寺の木造釈迦如来立像を模してつくられた。現在国指定の重要文化財である。

F 伊達政宗は徳川家康の許可を得て仙台城の建設を開始し、城が一応の完成をみた後、慶長遣欧使節を派遣した。

G 古川（現・大崎市）に生まれたはキリスト教の洗礼を受け、民本主義を唱え、「大正デモクラシー」の旗手となった。

H 第二次世界大戦後の民主化政策により、宮城県の耕地総面積の約46%が国有地とされ、その97.4%が1950年までに売り渡された。

問1 カードAについて、次の各問いに答えなさい。

(1) カード中のにあてはまる語を答えなさい。

(2) 下線部の時代、石をうち割ってつくられた石器が使用された。このような石器を何というか、漢字4字で答えなさい。

問2 カードBについて、次の各問いに答えなさい。

(1) 下線部の文化が栄え、2019年には世界文化遺産の構成遺産の一つとして登録された日本最大の前方後円墳は、近畿地方のある政令指定都市にある。その都市名を答えなさい。また、そのほかに、近畿地方にはいくつの政令指定都市があるか。その数を、次のア～エから一つ選び、記号で答えなさい。

ア 1つ イ 2つ ウ 3つ エ 4つ

(2) この時代に活躍した渡来人が伝えた技術・文化として誤っているものを、次のア～エから一つ選び、記号で答えなさい。

ア 漢字 イ 仏教 ウ 馬具 エ 青銅器

問3 カードCについて、次の各問いに答えなさい。

- (1) 下線部の時代に日本のまねきに応じて来日し、僧尼の守るべき生活の規律などを伝え、のちに唐招提寺を開いた中国の僧の名前を答えなさい。
- (2) 下線部の時代の社会の様子について述べた文として正しいものを、次のア～エから一つ選び、記号で答えなさい。
- ア わかりやすく、実行しやすい新しい仏教の教えが広まった。
イ 農具や農作業の方法が改良され備中ぐわが広まった。
ウ 社会の不安などから、人々の間に浄土信仰が広まった。
エ 農民は稲の収穫量の約3%を租として納めた。

問4 カードDについて、次の各問いに答えなさい。

- (1) 797年に下線部の軍を率いる征夷大將軍に任命された人物の名前を答えなさい。
- (2) 平安時代の世界の様子について述べた文として正しいものを、次のア～エから一つ選び、記号で答えなさい。
- ア 第1回十字軍の遠征が行われた。
イ ムハンマドがイスラム教を開いた。
ウ ルターが宗教改革を行った。
エ アメリカ独立戦争が始まった
- (3) 次の文章は平安時代の文化について芳樹さんがまとめたものである。文中の(A), (B)に入る語の組み合わせとして正しいものを、あとのア～エから一つ選び、記号で答えなさい。

かな文字がつくられ、そのうちひらがなは主に女性のあいだで使われた。この時期には、藤原道長の娘の彰子に仕えた(A)が世界初とされる長編小説の(B)を書き上げるなど、優れた作品が生まれた。

- ア A - 紫式部 B - 『枕草子』 イ A - 清少納言 B - 『枕草子』
ウ A - 清少納言 B - 『源氏物語』 エ A - 紫式部 B - 『源氏物語』

問5 カードEについて、次の各問いに答えなさい。

- (1) 下線部の時代について、この時代に広まった裏作に麦をつくる耕作方法を何というか答えなさい。
- (2) 次の資料は、武家社会のならわしをまとめて法としたものである。この法を制定した人物と、その役職の組み合わせとして正しいものを、下のア～エから一つ選び、記号で答えなさい。

資料

一 武士が20年の間、実際にその土地を支配しているならば、その権利を認める。(部分要約)

- ア 人物－北条泰時 役職－管領 イ 人物－北条泰時 役職－執権
ウ 人物－北条時宗 役職－執権 エ 人物－北条時宗 役職－管領

問6 カードFについて、次の各問いに答えなさい。

- (1) 江戸時代のはじめ、下線部のように外国との交流が行われたが、その後日本人の海外渡航は禁止され、外国との貿易は制限された。この状態は後に何と呼ばれるか、答えなさい。
- (2) 次の a～c は江戸時代の政治に関する出来事である。年代の古い順に正しく並べているものを、あとのア～カから一つ選び、記号で答えなさい。
- a 江戸・大阪の周辺を幕府の直轄地にしようとして失敗した。
b 商人の力を利用した積極的な政策を行い、株仲間を奨励した。
c 公事方御定書という裁判の基準となる法律を定めた。
- ア a→b→c イ a→c→b ウ b→a→c
エ b→c→a オ c→a→b カ c→b→a

問7 カードGについて、次の各問いに答えなさい。

- (1) カード中の にあてはまる人名を答えなさい。
- (2) 下線部に関して、この時代に文化の大衆化が進んだ。このことについて述べた文として誤っているものを、次のア～エから一つ選び、記号で答えなさい。
- ア ラジオ放送が始まり、歌謡曲や野球の中継が人気を集めた。
イ 発行部数が100万部を越える有力紙や大衆紙が現れた。
ウ 大衆文学というジャンルが生まれた。
エ 義務教育が始まり、全国に小学校が建てられた。

問8 カードHについて、次の各問いに答えなさい。

- (1) 第二次世界大戦後に行われた民主化政策のうち、教育の民主化のために制定された法律は何か、法律名を答えなさい。
- (2) 下線部に関して、芳樹さんは1950年代からはじまった高度経済成長とよばれる経済成長について調べ、次の文章をまとめた。経済成長について述べた文中の（ A ）、（ B ）に入る語句の組み合わせとして正しいものを、あとのア～エから一つ選び、記号で答えなさい。

経済の規模を示す指標としておもに使われている（ A ）は1年間に国内で新たに生産した付加価値の合計で、その伸び率を経済成長率といいます。日本の高度経済成長は1970年代前半におこった（ B ）をきっかけに終わりました。

- ア A - GDP B - バブル経済の崩壊
イ A - GDP B - 石油危機
ウ A - GNI B - 石油危機
エ A - GNI B - バブル経済の崩壊

第三問

次の政治や経済に関する、あとの各問いに答えなさい。

問1 次の文章を読んで、あとの各問いに答えなさい。

国民の自由と権利を守るため、権力者も法に従わなくてはならないという考え方を という。また、権力が集中して強大になると、法が守られず、私たちの自由がおびやかされるという危険がある。そのため、近代国家では権力分立のしくみが採用されている。

- (1) 上記の文中の にあてはまる語を4字で答えなさい。
- (2) 上記の文章中の下線部に関して、日本の権力分立制度について述べたものとして正しいものを、次のア～エから一つ選び、記号で答えなさい。
- ア 国民を代表する国会が予算を決め、内閣総理大臣を任命する。
イ 内閣が最高裁判所の長官を任命し、その他の裁判官を指名する。
ウ 最高裁判所裁判官の国民審査は、参議院議員選挙の際に行われる。
エ 裁判官の弾劾を行う弾劾裁判所は国会に設置される。

問2 次の文章を読んで、あとの各問いに答えなさい。

国会での議決は、衆議院と参議院の議決の一致により成立します。両院の議決が一致しない場合、意見を調整するために が開かれることがあります。それでも一致しない場合、衆議院の意思を優越させる場合があります。

- (1) 上記の文中の にあてはまる語を答えなさい。
- (2) 上記の文章中の下線部について、この場合の例として誤っているものを、次のア～エから一つ選び、記号で答えなさい。
- ア 憲法改正の発議 イ 内閣総理大臣の指名
ウ 予算の議決 エ 条約の承認

問3 次の文章を読んで、あとの各問いに答えなさい。

地方自治は住民が民主主義を学び、地方政治に参加する機会になるために「民主主義の 」といわれており、市町村や都道府県などの地方公共団体を単位として行われている。

- (1) 上記の文中の にあてはまる語を答えなさい。
- (2) 上記の上章中の下線部について、地方公共団体の仕事の内容として正しいものを、次のア～エから一つ選び、記号で答えなさい。
- ア 外交 イ 防衛 ウ 公立学校の設置 エ 年金の管理運営

問4 次の文章を読んで、あとの各問いに答えなさい。

一定の年齢に達したすべての国民に選挙権と被選挙権が与えられており、これを 選挙制度という。現在国会議員の選挙の一部では比例代表制度が採用されており、ドント方式によって議席が配分されている。

- (1) 上記の文中の にあてはまる語を答えなさい。
- (2) 上記の文章中の下線部についてある地域で選挙が行われ、次の表のような結果となった。比例代表制で、定数が6の場合、それぞれの政党の獲得議席数を「ドント方式」によって求めると何議席ずつになるか。正しいものを、あとのア～エから一つ選び、記号で答えなさい。

政党名	得票数
A党	15,000
B党	20,000
C党	10,000
D党	8,000
E党	12,000

- ア A党－2議席 B党－4議席 C党－0議席 D党－0議席 E党－0議席
イ A党－1議席 B党－3議席 C党－1議席 D党－0議席 E党－0議席
ウ A党－1議席 B党－2議席 C党－1議席 D党－1議席 E党－1議席
エ A党－2議席 B党－2議席 C党－1議席 D党－1議席 E党－0議席

問5 次の文章を読んで、あとの各問いに答えなさい。

私たちは多くのものを消費しながらくらしています。こうしたもののうち、目に見えるものを財といい、財以外のものを といいます。近年政府は、消費者主権を守り自由で公正な社会を実現するために消費者保護政策を進めていますが、その先駆けとなったのはアメリカ大統領ケネディの消費者の4つの権利です。

- (1) 上記の文中の にあてはまる語を答えなさい。
- (2) 次の各文は、上記の文章中の下線部に関して、歴代のアメリカ大統領について述べた文を古い順から並べた場合の順序として正しいものを、あとのア～エから一つ選び、記号で答えなさい。
- A ウィルソン大統領が民族自決の原則を提唱した。
B リンカン大統領が奴隷解放宣言を出した。
C ルーズベルト大統領がニューディール政策を行った。
D オバマ大統領が核兵器の廃絶をめざす決意を表明した。
- ア A→B→C→D イ B→A→C→D
ウ A→B→D→C エ B→A→D→C

問6 次の文章を読んで、あとの各問いに答えなさい。

EU（ヨーロッパ連合）は経済統合からはじまり、今日では政治、外交にわたるまでの統合をめざしています。現在では、その加盟国のうち19か国で共通通貨の が導入されています。

(1) 上記の文中の にあてはまる語をカタカナで答えなさい。

(2) 上記の文章中の下線部について、次の表はEU加盟国のうち国連通常予算の分担率の上位4か国（ドイツ・イギリス・フランス・イタリア）についての統計である。2016年の国民投票においてEU離脱派が勝利した国を、表中のア～エから一つ選び、記号で答えなさい。

	人口 (万人)	面積 (千km ²)	国連通常予算の分担率 (%)	小麦生産量 (千トン)
ア	8,352	358	6.090	24,482
イ	6,753	242	4.567	14,837
ウ	6,513	552	4.427	36,925
エ	6,055	302	3.307	6,966

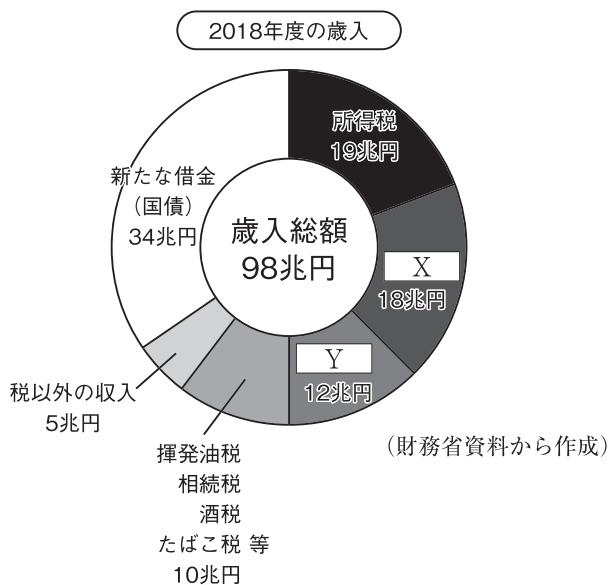
(注) 年次統計は、人口・分担率は2019年、他は2017年（「世界国勢図会2019/20」から作成）

問7 次の文章を読んで、あとの各問いに答えなさい。

国の行う経済活動を といいます。この収入は、原則的に国民が義務として納める税金によってまかなわれています。

(1) 上記の文中の にあてはまる語を答えなさい。

(2) 上記の文章中の下線部について、次のグラフは国の収入の内訳を示したものである。グラフ中のX, Yにあてはまる税の組合せとして正しいものを、あとのア～エから一つ選び、記号で答えなさい。



- ア X - 法人税 Y - 贈与税 イ X - 贈与税 Y - 相続税
ウ X - 消費税 Y - 法人税 エ X - 相続税 Y - 消費税

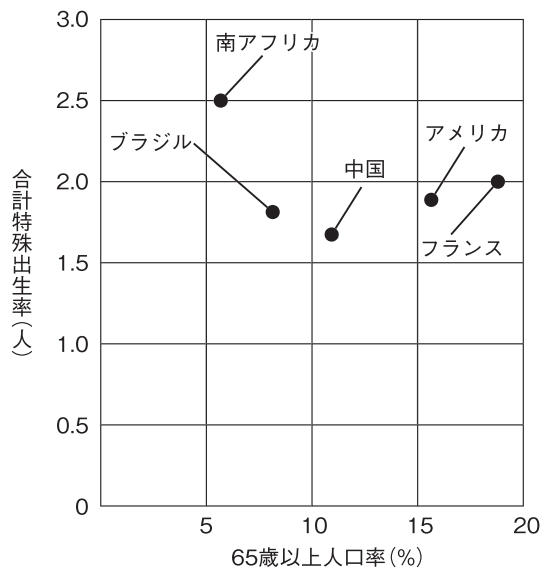
問8 次の文章を読んで、あとの各問いに答えなさい。

日本をはじめとする先進国の平均寿命は延び続けています。一方で子どもの数は減り続けています。子どもの数が減って人々が長生きするようになれば、人口全体に占める 歳以上の高齢者の割合が上がる 少子高齢化が進みます。

(1) 上記の文中の にあてはまる数字を答えなさい。

(2) 上記の文章中の下線部について、次の資料1、資料2は世界各国の少子高齢化の状況を示す統計である。この統計から読み取れる内容として誤っているものを、あとのア～エから一つ選び、記号で答えなさい。

資料1



(「世界国勢図会2018/19」から作成)

資料2

	人口 (千人)	0～14歳人口率 (%)
アメリカ	326,767	18.9
中国	1,415,046	16.7
ブラジル	210,868	22.7
フランス	65,233	18.2
南アフリカ	57,398	30.1

(「世界国勢図会2018/19」から作成)

- ア 合計特殊出生率が一番高い国は、人口が5か国の中で一番少ない。
- イ アメリカより65歳以上人口率が高い国は、0～14歳人口率が5か国中2番目に低い。
- ウ 人口が一番多い国は、フランスと比べ合計特殊出生率も65歳以上人口率も低い。
- エ 0～14歳人口率がアメリカより高く、合計特殊出生率がアメリカより低い国は、2か国である。

B日程

解答用紙〔社会〕

*印の欄は記入しないこと。

第一問

問1	(1)		(2)		問2		問3	
問4		問5		問6				
問7		問8		問9		問10		
問11			問12		問13		問14	
問15		問16						

小計 * _____

第二問

問1	(1)		(2)				
問2	(1)	都市名：	数：		(2)		
問3	(1)		(2)				
問4	(1)		(2)		(3)		
問5	(1)		(2)				
問6	(1)		(2)				
問7	(1)		(2)				
問8	(1)		(2)				

小計 * _____

第三問

問1					(2)	
問2	(1)				(2)	
問3	(1)				(2)	
問4	(1)				(2)	
問5	(1)				(2)	
問6	(1)				(2)	
問7	(1)				(2)	
問8	(1)				(2)	

小計 * _____

受験番号		得点	*
------	--	----	---

【2020 年度入学試験解答 B 日程/社会】

第一問（各 2 点 計 34 点）

問 1 (1) エ

(2) 抑制栽培

問 2 イ

問 3 ウ

問 4 イ

問 5 ウ

問 6 安政の大獄

問 7 ア

問 8 ウ

問 9 エ

問 10 偏西風

問 11 白夜

問 12 エ

問 13 ア

問 14 ウ

問 15 イ

問 16 イ

第二問（各 2 点 計 34 点）

問 1 (1) 弥生

(2) 打製石器〔漢字 4 字指定〕

問 2 (1) 都市名：堺市 数：ウ〔完答〕

(2) エ

問 3 (1) 鑑真

(2) エ

問 4 (1) 坂上田村麻呂

(2) ア

(3) エ

問 5 (1) 二毛作

(2) イ

問 6 (1) 鎖国

(2) カ

問7(1) 吉野作造

(2) エ

問8(1) 教育基本法

(2) イ

第三問 (各2点 計32点)

問1(1) 法の支配〔4字指定〕

(2) エ

問2(1) 両院協議会

(2) ア

問3(1) 学校

(2) ウ

問4(1) 普通

(2) ウ

問5(1) サービス

(2) イ

問6(1) ユーロ

(2) イ

問7(1) 財政

(2) ウ

問8(1) 65

(2) エ