

受験者画面推移

I カレンダー操作の仕方

VELC Test Online では、事前に学校側が設定した受験者と受験者本人を照合する為に生年月日の入力が複数回求められます。その際の操作方法は下記の通りです。
画像はログイン画面ですが、操作はすべての場面で共通です。

① 生年月日をタップするとカレンダー画面がでてきますので、ご自身のものを選択してください。

・お使いのスマートフォン、PCで受験できるかどうかの確認は [こちら](#) (受験環境の事前確認)
・受験完了の通知をメールで受け取る場合は [こちら](#) (任意)

(上記2点についてはログインは不要です)

学校名
VELC大学
学校名に空白が表示されている場合は、学校から案内があったURLからアクセスしなおしてください

生年月日
2003/04/01

学籍番号

2003年4月 >

日	月	火	水	木	金	土
		1	2	3	4	5
6	7	8	9	10	11	12
13	14	15	16	17	18	19
20	21	22				
27	28	29				

リセット

完了

2003/04/01

② 年・月をタップすると別画面が現れ、西暦と月をフリックして選択できます。

2003年4月

- 2000年 1月
- 2001年 2月
- 2002年 3月
- 2003年 4月
- 2004年 5月
- 2005年 6月
- 2006年 7月

リセット

完了

③ 矢印をタップすると月単位でカレンダーを切り替えられます。

④ 日にちをタップします。

⑤ 最後に「完了」をタップしてください。

II 事前環境チェック (試験1週間前が目安)

1. 【ログイン】 ページ

ログイン

- ・お使いのスマートフォン、PCで受験できるかどうかの確認は [こちら](#) (受験環境の事前確認)
- ・受験完了の通知をメールで受け取る場合は [こちら](#) (任意)

(上記2点についてはログインは不要です)

学校名

VELC大学

学校名に空白が表示されている場合は、学校から案内があったURLからアクセスしなおしてください

生年月日

2003/04/01

学籍番号

ログイン

「お使いのスマートフォン、PCで受験できるかどうかの確認はこちら」の「こちら」をタップし、事前環境チェック画面に進んでください。

※この時点では生年月日や学籍番号の入力、及びログインをタップする必要はありません。

2. 【試験環境の確認】 ページ

試験環境の確認

生年月日

2003/04/01

学籍番号

受験登録を確認する

音声がかえたら試験環境の確認はOKです。

音声が聞こえない場合は以下を確認してください

- ・推奨環境でご利用されているか
- ・ボリュームがオフまたは小さくなっていないか

音声を試聴する

推奨環境

iOS (iPhone, iPad)

OS: iOS 12以降

ブラウザ: Safari

Android

OS: Android 6以降

ブラウザ: Chrome

PC

OS: Windows 7/8/8.1/10, MacOS X

ブラウザ: Microsoft Edge, Firefox 48以降,
Chrome 53以降, Safari

戻る

① お使いのOS・ブラウザが推奨環境に適合しているかご確認ください。

② 「音声を試聴する」をタップし、音声が聴こえるかを確認します。
なお、受験本番でイヤホン・ヘッドホンを使用する場合は、それらを接続した上でお試しください。

③ 音声が流れたら事前環境チェックは成功です。ブラウザを閉じてください。

トラブル防止の為、試験本番も事前環境チェックと同一環境で受験してください。

3. 受験登録の確認 (1)(学校が設定している場合)

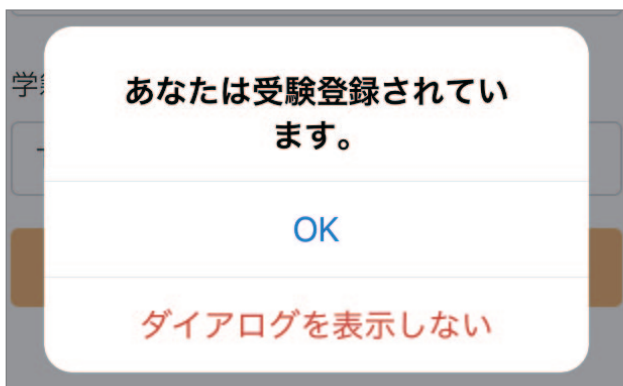
「受験登録の確認」とはあなたがこの試験の受験対象者として正しく登録されているかを事前に確認出来る機能です。

事前環境チェックの段階で受験登録を確認することが出来ます。

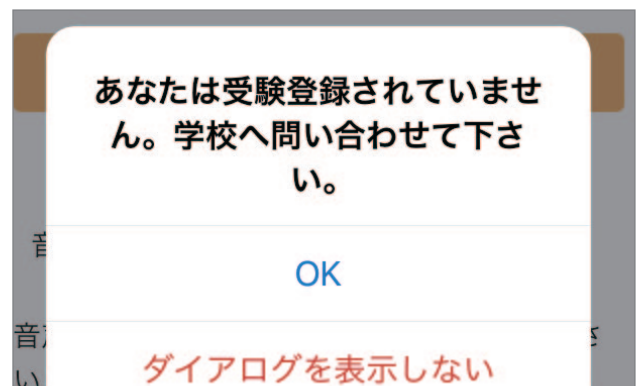
なお、学校が設定していない場合には、こちらの「受験登録の確認」の表示がありません。

- ① まずは生年月日及び学籍番号を入力します。
- ② つぎに「受験登録を確認する」をタップします。(次の画像へ続く)

4. 受験登録の確認 (2)



この試験の受験対象者であれば、画面上部に「あなたは受験登録されています。」と表示されます。



「あなたは受験登録されていません。」と表示された場合、ご自身がこの試験の受験対象者であるか、学校へ問い合わせてください。

Ⅲ 受験完了通知のメール設定 (事前環境チェックと同時に行ってください)

1. メールアドレス登録確認

メールアドレス登録は任意です。

メールアドレス登録確認

学籍番号

T0150002

受験対象の試験がメールで受験通知を受け取れるかを確認します。

次へ

戻る

学籍番号を入力して「次へ」をタップしてください。

入力された学籍番号に誤りがございます。もしくは、あなたはこの試験の受験対象者ではありません。

メールアドレス登録確認

学籍番号

T0123456

受験対象の試験がメールで受験通知を受け取れるかを確認します。

誤った学籍番号を入力してしまった場合、「入力された学籍番号に誤りがございます。もしくは、あなたはこの試験の受験対象者ではありません。」というエラーメッセージが表示されます。

2. メールアドレス登録 (1)

メールアドレス登録

生年月日
2003/04/01

学籍番号
T0150002

メールアドレス
[redacted]@[redacted].jp

入力したメールアドレス宛にメールが送信されます。
メール本文に記載されたリンクをクリックすることで登録が完了します。
当サイトからのメールは「system@eportfolio.velctest.org」となります。
受信拒否設定をされている場合は「system@eportfolio.velctest.org」からのメールを受信できるよう設定をお願いします。

メールアドレス登録

戻る

生年月日、学籍番号、及びメールアドレスを入力して「メールアドレス登録」をタップしてください。

3. メールアドレス登録 (2)

メールアドレス登録

[redacted]@[redacted].jp宛にメールを送信しました。

まだ登録は完了していません。
メールを受信しているかを確認し、登録を完了させてください。
メールが受信されない場合は再度登録をお願いいたします。
メールの差出人 (From) は、system@eportfolio.velctest.comとなります。

前の画面で入力したメールアドレス宛に、登録完了用の URL が送られます。
ブラウザやアプリでメールの画面を開いてください。
(使用したメールサービスにより異なります。)

4. メール画面

件名 メールアドレス登録確認メール

送信者 system@eportfolio.velctest.com

学籍番号: T0150002 様

VELC Test Onlineをご利用いただき、ありがとうございます。

まだ登録は完了していません。
以下のリンクをクリックして、メールアドレスの登録を確認してください。
https://u24141464.ct.sendgrid.net/ls/click?upn=VWSs1rfJARqD2nSefZRMtYBtp1U0sIAUob0B0eK5bEHCKSR2fb6cJEIle-2B6y1kqUM8D0fvTpXjp9nWfrMUBA84CSUMmQCZFdpZJhpRnrmt8oLDXuMCLfLR0m2ApBqdehuJjRlyxWJpXqXYpfw6mk0-3D-3D18l7_XALu7qTGbfZjIK3KWhnXwhgLyRFv1V3UFZ5EvVCTYnKYOYRzkVqjRVE4CUSvXYciJoASdJvFfZ9zj7FYodg-2B-2F0fDxaBvUx4CLj9P-2B1Plwho6yd0Bk4G2Zq-2FLLhtL4fnrdc084siB60ZMGU8EpFTPUJxFfHubjtjUJ7gnppCOtN0yUvChtEo1GphVEA7-2BvRt2jE-2BGizq5Co60byPmdhHoH0Uk0om98SIThyms6Z1wRwU-3D
※このリンクの有効期限は1日です。

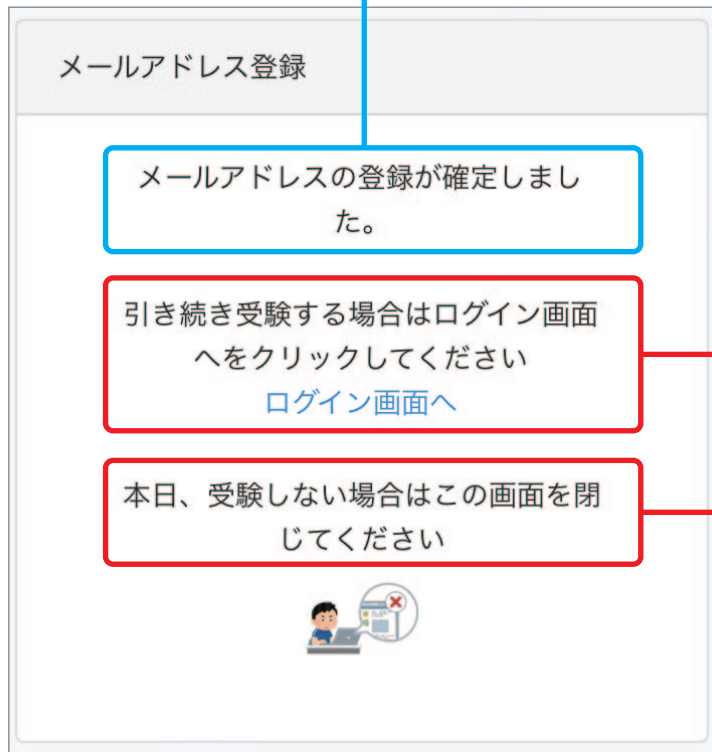
※本メールは、システム自動の送信専用アドレスで、送信をしております。

表示されている URL をクリックし、メールアドレス登録を完了させてください。
URL の有効期限は 1 日ですので、速やかに登録作業を完了させてください。

※画面は一例です。お使いのメールサービス、ブラウザ、アプリケーションによって表示や操作が異なります。

5. メールアドレス登録 (3)

この画面が表示されたら、正常にメールアドレスの登録が完了しています。



続けて受験する方は「**ログイン画面へ**」をタップしてください。

本日は受験しないという方はブラウザの閉じるボタン等で画面を閉じて終了してください。

IV 受験の仕方（試験当日）

1. 【ログイン】ページ

指定された受験時刻になったら、以下の手順でログインを行ってください。

ログイン

- ・お使いのスマートフォン、PCで受験できるかどうかの確認は [こちら](#)（受験環境の事前確認）
- ・受験完了の通知をメールで受け取る場合は [こちら](#)（任意）

（上記2点についてはログインは不要です）

学校名

VELC大学

学校名に空白が表示されている場合は、学校から案内があったURLからアクセスしなおしてください

生年月日

2003/04/01

学籍番号

T0150002

ログイン

① 生年月日をカレンダーより選択し、学籍番号を半角で入力してください。学籍番号内にアルファベットがある場合、大文字小文字は区別されません。

② 「ログイン」をタップし、次の画面に進んでください。

2. 【受験前の準備】 ページ (1)

受験前の準備

受験者同意事項を開いて読んだ後、「上記事項に同意します」にチェックを入れてください。
 同意事項を開かないとチェックを入れることはできません。また、同意なしには受験できません。

受験者同意事項

上記事項に同意します。

姓

ローマ字小文字で入力してください

名

ローマ字小文字で入力してください

初期パスワード

数字5桁 必ず記録しましょう

誕生日の4桁+好きな数字1桁（例：5月1日生まれ、好きな数字1の場合→05011）での入力を推奨します。
この初期パスワードは結果を閲覧する時に必要になるので記録しておきましょう

試験について

試験はListening Part 1～3各20問（計60問）、Reading Part 1～3各20問（計60問）の合計120問（試験時間70分）です。

試験は一度開始すると途中で止めることはできません。

試験を開始する

クリックすると音声流れ、試験が始まります

試験を開始する前に「**受験者同意事項**」の確認及び同意が必要です。
 こちらをタップして、「受験者同意事項」画面を表示させます。（次の画像に続く）

※青枠部分はまだ入力する必要はありません。
 試験もこの時点では開始出来ません。

3. 【受験前の準備】 ページ (2)

受験前の準備

受験者同意事項を開いて読んだ後、「上記事項に同意します」にチェックを入れてください。
同意事項を開かないとチェックを入れることはできません。また、同意なしには受験できません。

[受験者同意事項](#)

■問題（文章、音声）のコピーの防止
以下の行為が発覚した場合には、法的措置を取ります。

問題漏えいの禁止
VELC Test受験用ウェブサイトの一部または全部を他の人に伝え、漏えい（自分で記憶して口頭で伝えること、インターネット等

受験者同意事項が表示されます。
受験に際しての重要な注意事項が書かれています。
必ず全項目を読み同意事項を厳守して下さい。
同意事項が守れなかった場合には、学校に通報し、法的措置を取ります。(次の画像に続く)

4. 【受験前の準備】 ページ (3)

上記事項に同意します。

姓
kinsei

名
taro

初期パスワード
04013

誕生日の4桁+好きな数字1桁（例：5月1日生まれ、好きな数字1の場合→05011）での入力を推奨します。
この初期パスワードは結果を閲覧する時に必要になるので記録しておきましょう

試験について
試験はListening Part 1～3各20問（計60問）、Reading Part 1～3各20問（計60問）の合計120問（試験時間70分）です。
試験は一度開始すると途中で止めることはできません。

試験を開始する

① 「上記事項に同意します」にチェックが入っていることを確認します。

② 姓・名をアルファベットの半角小文字で入力します。

③ 初期パスワードを入力します。
初期パスワードは忘れることを防ぐ為、「誕生日4桁 + 好きな数字1桁」での入力を推奨します。
例えば、4月1日生まれで好きな数字が“3”であれば“04013”と入力してください。
初期パスワードは試験結果の閲覧で使用します。
メモを取るなどして必ず控えてください。

こちらは 70 分版の試験内容です。
55 分版では問題数が異なります。

④ 「試験を開始する」をタップして試験を開始します。(試験画面に移動します。)

5. 【試験中】 ページ (1)

試験時間は右上に表示されます。

画面をスクロールして、次の問題に進んで下さい。
試験が正しく完了しなくなる為、画面の再読み込みは絶対に行わないでください。

試験問題は Listening Part 1~3、
Reading Part1~3 で構成されております。
各パート冒頭で問題形式の説明があり、
その後に問題が続きます。

試験中 残り時間 70分

解答中は画面の再読み込みを行わないでください

Listening Section Part 1

全20問

このパートは、日本語の語句に相当する、正しい英単語を聞いて選ぶ問題です。
これから、日本語の語句に続き4つの英単語が読み上げられます。
読み上げられた(A) (B) (C) (D)の4つの選択肢の中から、日本語と同じ意味を持つ英単語を選びましょう。
例えば、次のような問題が出されます。
歩く、散歩する (A) write (B) happen (C) walk (D) love

6. 【試験中】 ページ (2)

試験時間が0になると自動で終了します。

※黒く塗りつぶされた部分には、実際には問題文や選択肢が表示されています。

「解答を提出する」をタップすることで任意のタイミングで試験を終了することも出来ます。
次の画面に進むのに少し時間がかかる場合があります。

複数回クリックすることはエラーの原因となります。
画面が切り替わるのをお待ちください。

試験中 残り時間 70分

20. [Redacted question text]

[Redacted options]

「解答を提出する」をクリックするか試験終了時間になると試験が終了します

解答を提出する

7. 【試験終了】ページ

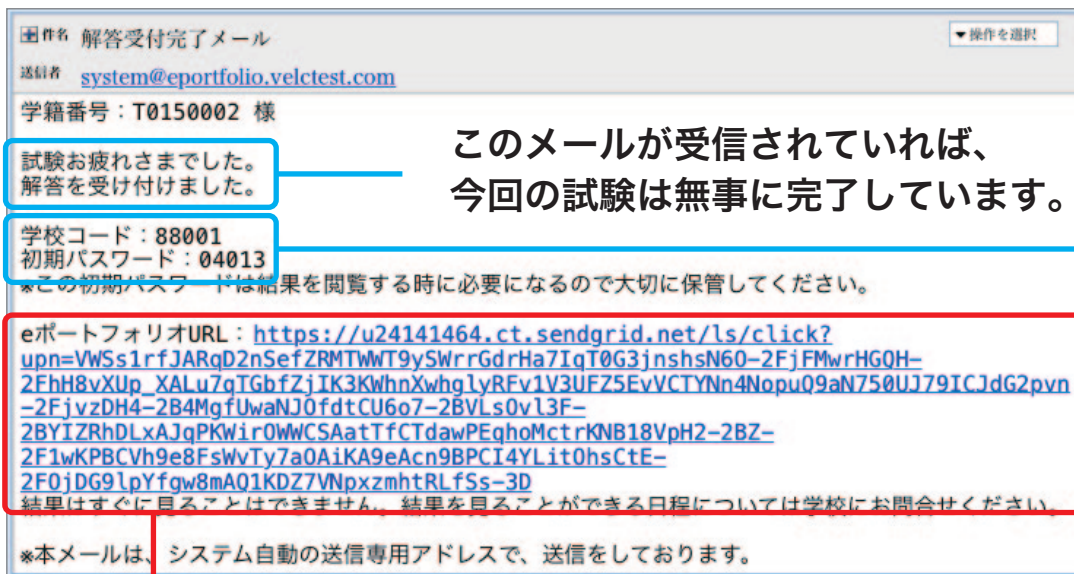
この画面が表示されたら正しく受験が完了しています。

解答受付完了メールが送られていますので、そちらもご確認ください。



学校コードと初期パスワードは結果を閲覧する時に必要になりますので、記録してください。

8. 解答受付完了メール



こちらの「学校コード」と「初期パスワード」は結果閲覧の際に必要なになります。

結果の閲覧はこちらの URL より可能です。
いつから閲覧可能かは学校が設定しておりますので、ご不明な場合は学校へお問い合わせください。

※画面は一例です。お使いのメールサービス、ブラウザ、アプリケーションによって表示や操作が異なります。